

Fiche technique



Table des matières

1. DECORS.....	3
1) Echafaudages.....	3
2) Escaliers sur roulettes.....	3
3) Plaques métalliques	4
4) Autres décors	5
2. MACHINERIE	7
3. PYROTECHNIE	8
4. ECLAIRAGE	9
a. Plan de feu	9
b. Feuille de patch.....	9
c. Console lumière	9
d. DMX HF.....	9
e. Machines à fumée.....	10
5. SONORISATION	10
a. Equipements plateau	Erreur ! Signet non défini.
b. Equipements régie	10
c. Diffusion et retours	10
6. ESPACES NECESSAIRES EN COULISSES	10
7. CONTRAINTES D'INSTALLATION ET DEMONTAGE	10
8. CONTRAINTES D'EXPLOITATION.....	11
CONTACTS.....	12

1. DECORS

1) Echafaudages

Trois échafaudages télescopiques roulants en aluminium.

Modèle : Teletower 4M

Dimensions replié :

- L : 80 cm
- l : 45 cm
- H : 1m10

Dimensions déployé :

- L : 1m55
- l : 92 cm
- H : 3 m

Poids : 58kg



2) Escaliers sur roulettes

Deux escaliers sur roulettes repliables en aluminium

Modèle : Duarib XT7 Perform

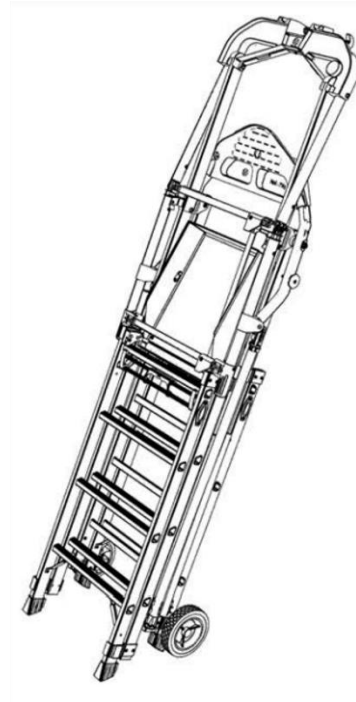
Dimensions replié :

- L : 70 cm
- l : 42 cm
- H : 2m47

Dimensions déployé :

- L : 70 cm
- l : 2m
- H : 2m50

Poids : 37 kg



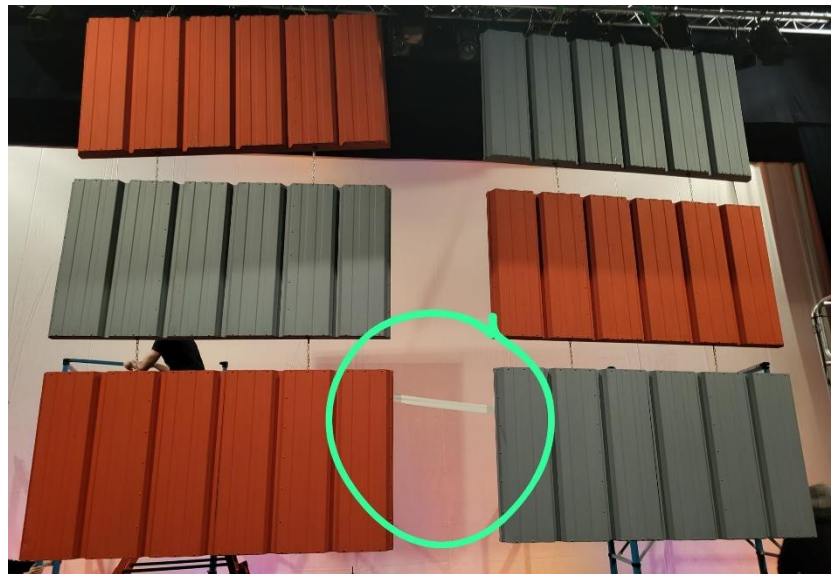
3) Plaques métalliques

Huit plaques en taule ondulée et bois peint.

Dimensions:



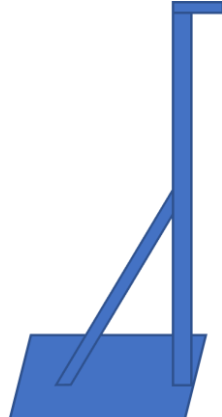

- L : 2m
- l : 10 cm
- H : 1m

Poids : 13kg



4) Autres décors

#	Nom		Commentaire
1	Sac de frappe		<p>Suspendu à un moteur électrique (voir « machinerie »)</p> <p>Dim. (cm) L:30 x l:30 x h:120</p> <p>Poids : 20 kg</p>
2	Tableau électrique		<p>Tableau électrique non fonctionnel. Fixé sur un des échafaudages</p> <p>Dim. (cm) L:40 x l:20 x h:110</p>
3	Enseigne de bar		<p>Equipé de lumières LED (voir « lumière »). Fixé sur un des échafaudages</p> <p>Dim. (cm) L:80 x l:>30 x h:65</p>

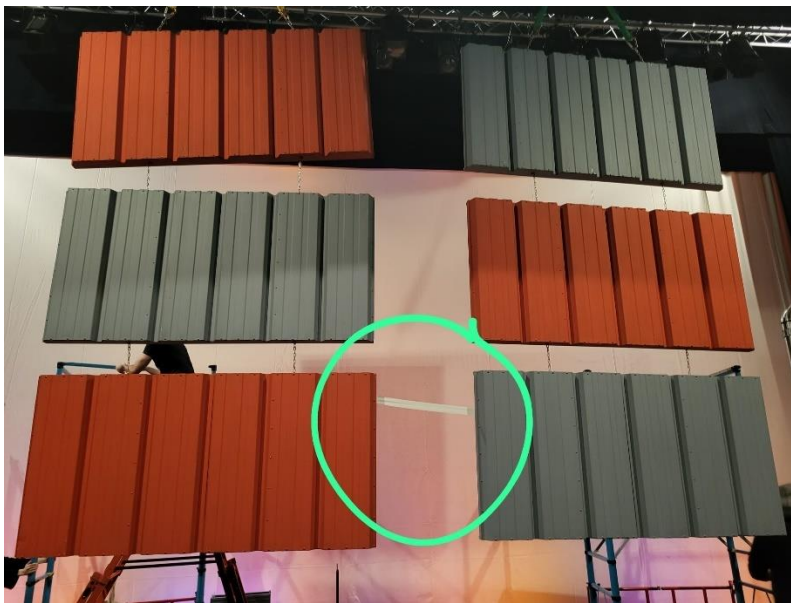
<p>4</p>	<p>Tréteaux</p>		<p>Quatre tréteaux pliables</p> <p>Dim.(cm) une fois repliés : L:58 x l:10 x h:80</p>
<p>5</p>	<p>Trottinette</p>		<p>Une trottinette dont le guidon est repliable</p> <p>Dim. (cm) L:.. x l:.. x h:..</p>
<p>6</p>	<p>Supports en bois</p>		<p>Quatre supports en bois pour le maintien des plaques métalliques au sol.</p> <p>Dim (cm) L:35 x l:35 x h:100</p>
<p>7</p>	<p>lanternes de chantier</p>		<p>Neuf lanternes de chantier équipées de LED (voir « lumière »)</p> <p>Dim (cm) L:19 x l:13 x h:34</p>

2. MACHINERIE

Deux palans électriques sont fournis et installés au grill, côte à côte dans le sens cour-jardin, espacés de 2m50 et idéalement aux 2/3 de la profondeur du plateau.

Ils sont actionnés par les comédiens via deux télécommandes sans fil, à plusieurs reprises pendant la pièce.

L'un des palans est utilisé pour suspendre le sac de frappe, puis les deux palans sont utilisés pour soulever six plaques métalliques reliées par des chaînes métalliques (voir ci-dessous).



Modèle des palans : HBM 250 Kg



- Capacité de levage avec câble simple (sans poulie de retour) : 125 kg
télécommande sans

- hauteur de levage : 12m
- Vitesse de levage : 8m / min
- Puissance du moteur : 450W

3. PYROTECHNIE

La compagnie fournit et utilise des artifices de scène (5 déclenchements par représentation). Ils sont installés et déclenchés par les comédiens.

Ils sont de catégorie T1 permettant une utilisation par tout personnel sans habilitation particulière. Les modèles utilisés sont les suivants :

- Cartouche enfichable LeMaitre Theatrical Flash medium :

Distance minimale de sécurité en direction de l'effet : 1 m

Distance de sécurité minimum radiale : 1 m

Bruit 86 db (a) à 5 mètres maximum en intérieur

Groupe K2 - Catégorie T1

1.4 S

Masse Active : 1,2 grammes

Agrément N° CE 0589-T1-0179

CE : 0589-T1-0179

- Cartouche enfichable LeMaitre Theatrical Flash large :

Distance minimale de sécurité en direction de l'effet : 2 m

Distance de sécurité minimum radiale : 2 m

Bruit 90 dcb maximum en intérieur à 5 mètres

Groupe K2 - Catégorie T1

1.4 S

Masse Active : 7 gr -

N° CE : 0589-T1-0179

- Cartouche enfichable LeMaitre Silver Star Medium :

Distance minimale de sécurité en direction de l'effet : 3 m

Distance de sécurité minimum radiale : 2 m

Bruit 43 dcb - Catégorie T1

Masse Active : 5 grammes

Agrément N° CE : 0589-T1-0198

- Cartouche enfichable LeMaitre Silver Star Large:

Distance minimale de sécurité en direction de l'effet : 4 m

Distance de sécurité minimum radiale : 2 m

Bruit 50 dcb - Catégorie T1 - M.A 12 gr

Agrément N° CE : 0589-T1-0198

- Artifice non enfichable LeMaitre Robotic Medium (fixé sur l'un des éléments de décors : le faux panneau électrique) :

Masse Active : 0,8 grammes

Distance minimale de sécurité en direction de l'effet : 4 m

Distance de sécurité minimum radiale : 3 m

Catégorie T1 - Masse Active : 8 grammes

Agrément N° CE : N° 0589-T1-0185

4. ECLAIRAGE

a. Plan de feu

A compléter

b. Feuille de patch

A compléter

c. Console lumière

A compléter

d. DMX HF

La compagnie fournit et utilise un émetteur DMX HF permettant de contrôler 13 récepteurs LED HF qui équipent les décors (système sur batterie 12v) :

- Les 3 échafaudages
- L'enseigne de bar
- Les 9 lanternes de chantier

L'émetteur DMX HF est placé en régie, et nécessite un **univers DMX qui lui soit dédié.**

e. Machines à fumée

La compagnie a besoin d'une machine à brouillard atmosphérique (type LOOK unique 2.1)

En complément, la compagnie fournit et utilise deux machines à fumée pilotées en DMX

5. SONORISATION

a. Micros

A compléter

b. Equipements régie

L'accueillant doit fournir une console numérique à préciser

La compagnie fournit un MAC Book avec le logiciel QLab pour l'envoi de pistes son

c. Diffusion et retours

L'accueillant fournit le système de diffusion sonore façade, ainsi que les circuits de retours sur scène avec :

- 2 enceintes retour, au sol, en avant-scène jardin et cour

6. ESPACES NECESSAIRES EN COULISSES

A adapter selon exploitation

7. CONTRAINTES D'INSTALLATION ET DEMONTAGE

Pour la tournée

Deux services de 4h sont nécessaires à l'installation du spectacle par la compagnie dans sa version technique complète.

L'accueillant devra avoir effectué un pré-montage technique selon les plans adaptés en amont avec la compagnie. Cela comprend :

- Installation et branchement des projecteurs traditionnels équipés de leurs feuilles de gélatines lorsque nécessaire, et si possible communication de la feuille de patch correspondante à la compagnie en amont de l'installation.
- Installation, branchement et configuration des projecteurs automatiques : modes de fonctionnement et adresses DMX.
- Pré-positionnement des arrivées de courant direct et lignes au sol, pour les machines à fumée fournies par la compagnie
- Le cas échéant, pré-positionnement des arrivées de courant direct et DMX dans le grill pour les projecteurs fournis par la compagnie
- Pendrillonage selon le plan convenu en amont avec la compagnie.

8. CONTRAINTES D'EXPLOITATION

La compagnie fournit un régisseur lumière en charge du montage et de l'exploitation du spectacle. La présence des régisseurs d'accueil son, lumière et plateau est nécessaire pendant toute la durée du spectacle. Leurs rôles seront les suivants :

- **Son** : Assistance au régisseur de la compagnie.
- **Plateau** : intervention si besoin, sur demande du régisseur lumière pendant la représentation, et manipulation du rideau de scène si aucune commande depuis la régie n'est disponible
- **Lumière** : Assistance au régisseur de la compagnie.

L'adaptation de cette fiche technique aux caractéristiques de la salle de l'accueillant peut être discutée en bonne intelligence avec l'équipe de l'accueillant, dans un souci d'adaptation aux caractéristiques du lieu d'accueil.

CONTACTS

Directeur Technique

Vincent PARA

06 24 96 64 69

Vincent.para@compotedeprod.com

Contacts à compléter