

# Fiche technique



## Table des matières

1. DECORS.....	4
1. Détails de décors .....	5
a) Plateaux fixes.....	5
b) Plateau roulant .....	7
c) Fenêtres .....	8
d) Lit.....	8
e) Coffre .....	9
f) Habillages Jungle .....	10
g) Skateboards .....	11
h) Module biface .....	12
i) Arbres .....	13
j) Rocher de la désolation .....	13
k) Voiles de bateau .....	15
l) Double canon.....	15
m) Escaliers fixes .....	16
n) Escalier à roulette .....	16
o) Secrétaire.....	17
p) Bastingage.....	18
q) Rideau « jungle » .....	18
r) Petit rocher .....	19
2. Plan de scène.....	20
2. ECLAIRAGE .....	21
a. Plan de feu.....	21
b. Arrivées de courant direct (230V 2P+T) .....	23
c. Machines à fumée lourde.....	23
d. Projecteurs automatiques pouvant être fournis par la compagnie .....	23
a. >Tulles motorisés fournis par la compagnie.....	23
b. Console lumière.....	23
c. Univers DMX.....	23
d. Feuille de patch .....	24
3. VIDEOPROJECTION .....	25
4. DECORS SUSPEDUS AUX PERCHES.....	25
a. Voiles de bateau .....	25
b. Tulles Gobelin .....	25
c. Rideaux étoilés DMX .....	25
5. ESPACES NECESSAIRES EN COULISSES .....	26
a. Dégagement pour le module biface .....	26
b. Espace de changement rapide .....	26
SONORISATION .....	27

a. Equipements plateau .....	27
b. Equipements régie.....	27
c. Diffusion et retours .....	27
d. Raccordements.....	28
6. FOURNITURE DU KIT TECHNIQUE PAR LA COMPAGNIE .....	28
7. CONTRAINTES D'INSTALLATION ET DEMONTAGE .....	29
8. CONTRAINTES D'EXPLOITATION.....	29
CONTACTS .....	30
ANNEXE .....	31

## 1. DECORS

#	Nom	Qté	Commentaire
1	Plateaux fixes	4	Structures en métal recevant selon les tableaux un habillage « Chambre » ou « Bateau ».
2	Plateau roulant	1	Structure en métal sur roulettes, placée entre les plateaux fixes, recevant selon les tableaux un habillage « Chambre » ou « Bateau ».
3	Fenêtres	2	Structures métalliques. Installées en position verticale dans la chambre de Wendy, et horizontale dans les appartements du Capitaine Crochet.
4	Lit	1	Lit métallique dimensions 190cmx90cm sur roulettes.
5	Coffre	1	Sur roulettes. Le couvercle et la face arrière s'ouvrent.
6	Habillages Jungle	4	Se fixent sur la face avant des plateaux fixes.
7	Skateboards	3	Utilisés par les Pirates et Wendy.
8	Module biface	1	Un côté escalier Capitaine Crochet, un côté toboggan Enfants Perdus
9	Arbres	2	Sur roulettes. Les branches sont déployées pendant le jeu.
10	Rocher de la désolation	1	Décoration « rocher » placée sur une structure en escalier sur roulettes (structure utilisée par ailleurs sans l'habillage « rocher »).
11	Voiles de bateaux	2	Voiles fixées à un pont en aluminium triangulaire de 8m de longueur. Les voiles se replient et se déploient sous le pont.
12	Double canon	1	Deux petits canons sur un roulant, fonctionnels (tirent de la poussière grâce à deux kabuki).
13	Escaliers fixes	2	Installés de part et d'autre des plateaux fixes (à cour et jardin) pour monter dessus.
14	Escalier à roulettes	1	Installé devant le plateau à roulettes.
15	Commode	1	Petite commode sur roulettes.
16	Bastingage	1	Élément de décor sur roulettes.
17	Rideau « jungle »	1	Sur patience fournie avec fil de commande.
18	Petit rocher « crocodile »	1	Sur roulettes.
19			

## 1. Détails de décors

### a) Plateaux fixes

Immobilisés pendant tout le spectacle. Sont recouverts d'habillage « Chambre de Wendy » et « Bateau », échangeables par les comédiens. Des trappes s'ouvrent sur les faces avant pour faire rentrer des comédiens, les canons...

*Structure métallique :*



*Avec habillage « Chambre »*



*Avec habillage « Bateau »*



**Dimensions pour chacun des 4 modules avec habillage :**

**Hauteur :** 95cm

**Largeur :** 1m50

**Profondeur :** 90cm



### ***b) Plateau roulant***

Placé dans la chambre de Wendy puis sur le bateau entre les deux modules fixes, avec un habillage similaire aux 4 modules fixes. Légèrement moins haut que les modules fixes, il peut rouler latéralement sous l'un ou l'autre d'entre eux pour disparaître.

*Structure métallique :*



*Avec habillage « Bateau »*



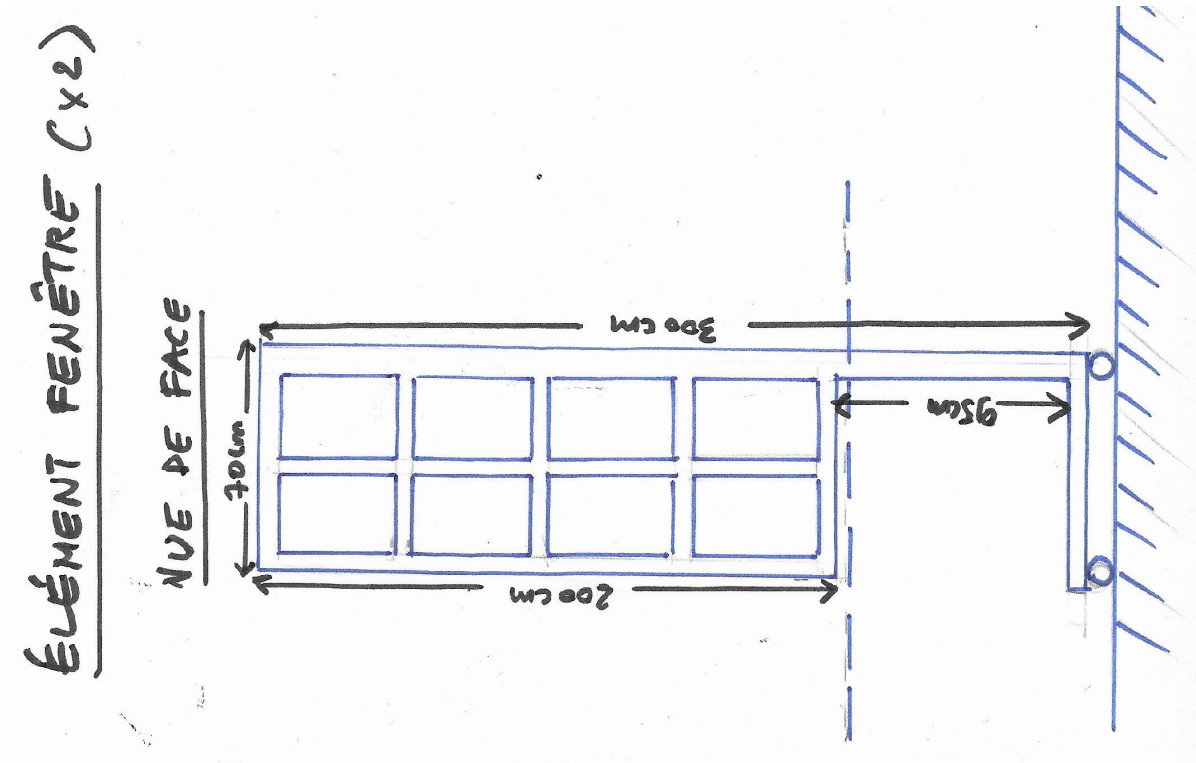
**Dimensions avec habillage :**

***Hauteur :* 78cm**

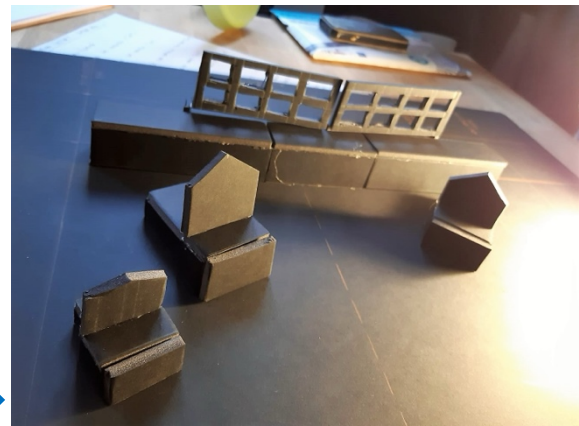
***Largeur :* 1m45**

***Profondeur :* 76cm**

### c) Fenêtres



Les fenêtres sont montées sur roulettes. Elles sont installées en position verticale dans la chambre de Wendy, et sont basculées en position horizontale lors du changement de décor vers la chambre de Crochet. Elles sont ensuite retirées.



### d) Lit

Un lit métallique sur roulettes de dimensions 90cm x 190cm. Se démonte entièrement pour le transport.



### e) Coffre

Sur roulettes. Face arrière évidée pour faire entrer un comédien.



**Dimensions :**

**Hauteur : 90cm**

**Largeur : 90cm**

**Profondeur : 70cm**

### *f) Habillages Jungle*

Se fixe à l'avant des 4 modules fixes avec une décoration de jungle du pays de Nulle Part.



**Dimensions de chacun des 4 éléments :**

**Hauteur : 1m80**

**Largeur : 1m55**

**Profondeur : 30cm**



## *g) Skateboards*



**Dimensions de chacun des 3 skateboards :**

***Hauteur :***            **12cm**

***Largeur :***            **37cm**

***Profondeur :***        **1m04**

### *h) Module biface*

Sur un socle à roulettes « débrayable ». Une face est utilisée au Pays de Nulle Part, avec notamment un toboggan utilisé par les Enfants Perdus. L'autre face est utilisé sur le pont du Jolly Roger avec une porte et un escalier fonctionnel.

*Face « Pays de Nulle Part » :*



*Vue de profil :*



Face « Jolly Roger » :



Dimensions de l'ensemble :

Hauteur : 3m34

Largeur : 1m10

Profondeur : 3m20

i) Arbres

Sur roulettes. Les branches se déploient



Dimensions de chaque arbre :

Hauteur : 3m

Largeur : 2m avec les branches déployées

Profondeur : 30cm

j) Rocher de la désolation

Faux rocher roulant pour la lagune des sirènes, monté sur un escalier utilisé par ailleurs par Peter Pan.

*Habillage Rocher :*



Dimensions de l'habillage :

**Hauteur :** 95cm  
**Largeur :** 1m10  
**Profondeur :** 80cm

*Escalier détachable :*



### ***k) Voiles de bateau***

Système basé sur un pont Alu ASD X290 triangulaire de 8m de longueur (3 sections : 3m / 2m / 3m), sous lequel sont suspendues deux voiles manipulées à vue pendant le spectacle.

Le pont lui-même est chargé et appuyé pendant le spectacle. Si le lieu d'accueil possède des porteuses électriques ou contrebalancées, le pont peut être sous-perché directement sous une porteuse.

Si le lieu d'accueil ne possède pas de porteuse, deux treuils électriques (fournis par la compagnie) sont installés sur le grill fixe de la salle pour suspendre le pont Alu, et sont actionnés par un régisseur pendant le spectacle.

- **Poids** de l'ensemble sans treuil électrique : **65 kg**
- **Poids** de l'ensemble avec les deux treuils électriques : **95 kg**

### ***l) Double canon***

Monté sur roulettes. Chaque canon intègre un kabuki rempli avec du talc et de la poussière et actionné par les comédiens.



**Dimensions :**

**Hauteur :** 45cm  
**Largeur :** 73cm  
**Profondeur :** 95cm

### m) Escaliers fixes



Dimensions de chaque escalier :

**Hauteur :** 94cm

**Largeur :** 50cm

**Profondeur :** 1m05

### n) Escalier à roulette



Dimensions

**Hauteur :** 55cm

**Largeur :** 75cm

**Profondeur :** 75cm

## *o) Secrétaire*



**Dimensions :**

**Hauteur : 1m50**

**Largeur : 1m**

**Profondeur : 40cm**

### *p) Bastingage*



Dimensions :

*Hauteur :* à préciser

*Largeur :* à préciser

*Profondeur :* à préciser

### *q) Rideau « jungle »*

Rideau de 5m de large et 9m de hauteur maximum (la hauteur est ajustable), installé sur une patience manuelle de 6m de longueur (fournie par la compagnie). Manipulé par les comédiens à plusieurs reprises pendant le spectacle.



*r) Petit rocher*



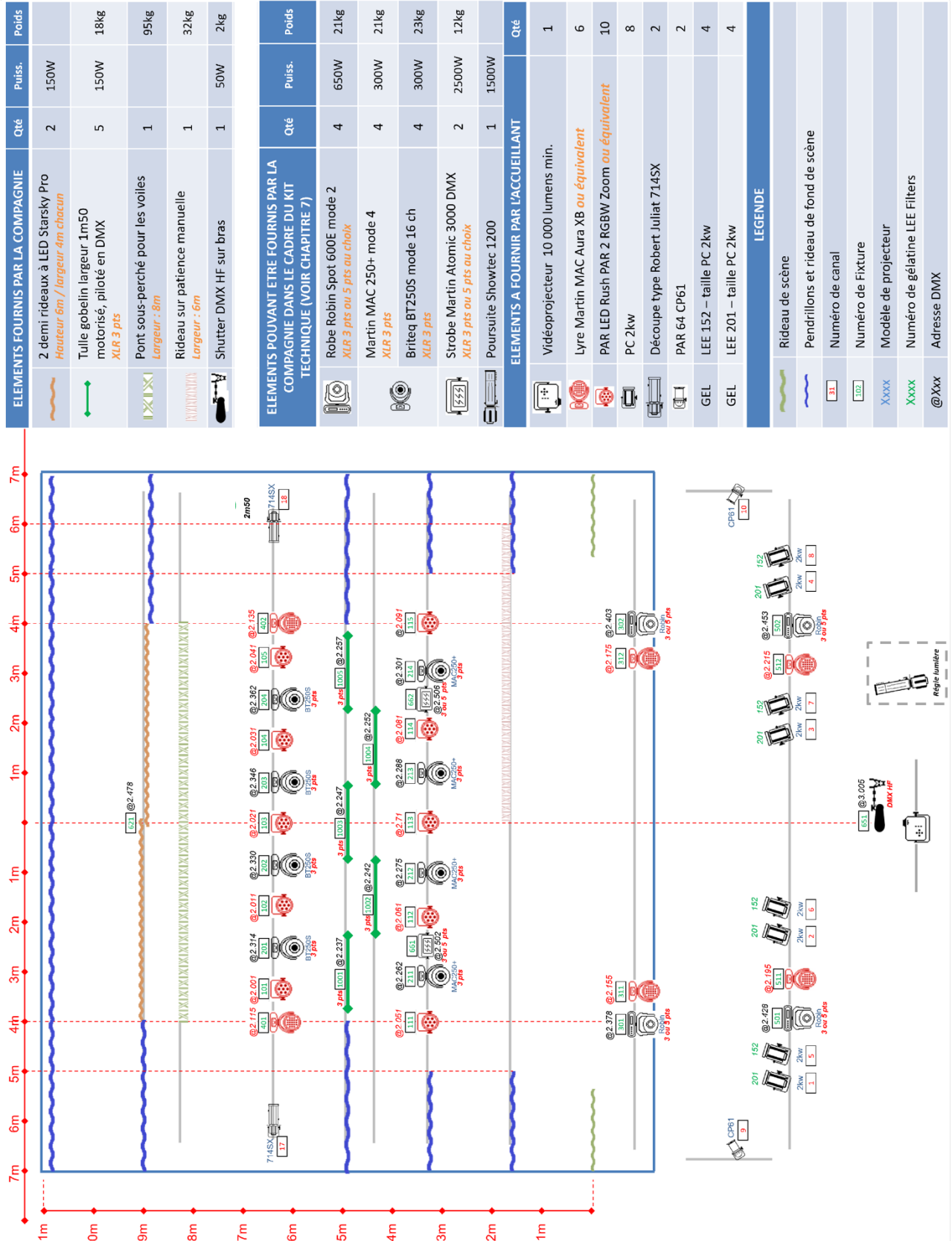




## 2. ECLAIRAGE

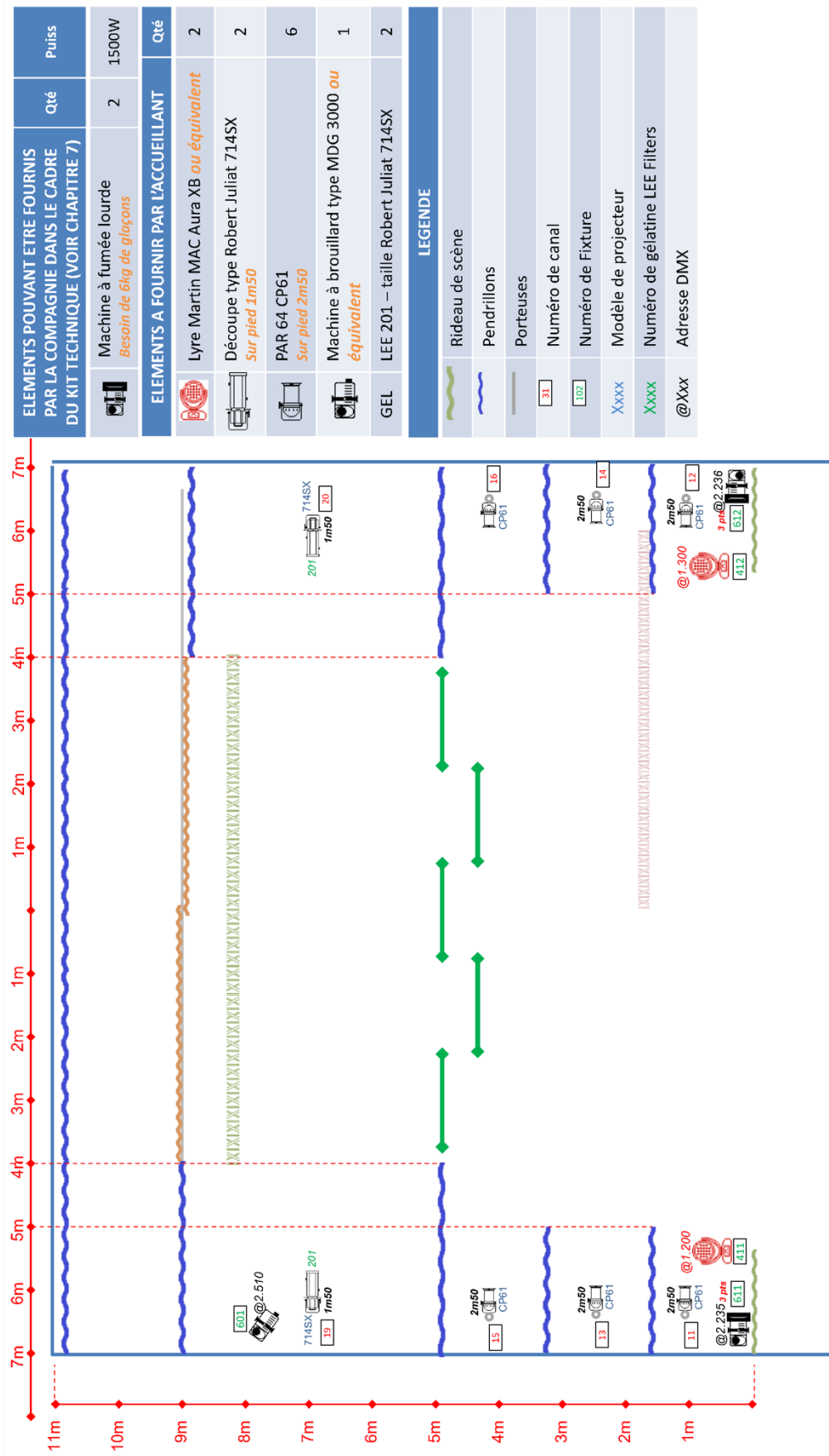
### a. Plan de feu (générique sous a adaptation)

Grill et face :





Sol :



## b. Arrivées de courant direct (230V 2P+T)

- 1 à cour au sol
- 1 à jardin au sol
- 1 en régie pour la poursuite
- Dans le grill pour les automatiques et les tulles motorisés (voir plan de feu)

## c. Machines à fumée lourde

La compagnie utilise deux machines à fumée lourde fonctionnant avec des glaçons. **Merci de prévoir 16 kg de glaçons pour chaque représentation.**

## d. Projecteurs automatiques pouvant être fournis par la compagnie

	Position	Poids	Conso.	Largeur	Mode
Martin Mac 250+	4 au grill / lointain	21 kg	300W	39 cm	4
Briteq BT-250S	4 au grill : médian	23 kg	300W	43 cm	16ch.
Martin Mac 600	2 au grill / manteau	32 kg	600W	49 cm	4
Robe Robin 600E Spot	2 au grill / manteau 2 à la face	21 kg	650W	44 cm	2

## a. >Tulles motorisés fournis par la compagnie

Position	Poids	Conso.	Largeur du tulle	Largeur du dispositif au grill
3 au grill / médian plan 1	15 kg	150W	1m50	1m804
2 au grill / médian plan 2				

## b. Console lumière

La compagnie fournit la console lumière (GrandMA2 on PC + faders). **Il est nécessaire d'avoir deux départs DMX vers deux univers différents depuis la régie.**

## c. Univers DMX

### Univers 1 :

- Gradateurs
- Eléments au sol



### Univers 2 :

- Equipements au grill et à la face (automatiques, PAR LED, moteurs des tulles)

### Univers 3 :

- Système DMX HF (émetteur relié directement à la console de la compagnie, sans passer par le réseau de la salle).

## d. Feuille de patch (générique sous a adaptation)

		LE MONDE DE PETER PAN - FEUILLE DE PATCH						
ch 1		Face CTB Jar	fix 101	2.001	CTRE Fond Jar ext	GP10	GP1	
ch 2		Face CTB	fix 102	2.011	CTRE Fond Jar int			
ch 3		Face CTB	fix 103	2.021	CTRE Fond Mitard			
ch 4		Face CTB Cour	fix 104	2.031	CTRE Fond Cour int			
ch 5		Face CTO Jar	fix 105	2.041	CTRE Fond Cour ext	GP11		
ch 6		Face CTO	fix 111	2.051	CTRE Avant Jar ext			
ch 7		Face CTO	fix 112	2.061	CTRE Avant Jar int			
ch 8		Face CTO Cour	fix 113	2.071	CTRE Avant Mitard			
ch 9		Proscenium jar	fix 114	2.081	CTRE Avant Cour int			
ch 10		Proscenium cour	fix 115	2.091	CTRE Avant Cour ext			
ch 11		Rue 1 Jar						
ch 12		Rue 1 Cour	fix 201	2.314	SPOT Fond Jar ext	GP20	GP2	
ch 13		Rue 2 Jar	fix 202	2.330	SPOT Fond Jar int			
ch 14		Rue 2 Cour	fix 203	2.346	SPOT Fond Cour int			
ch 15		Rue 3 Jar	fix 204	2.362	SPOT Fond Cour ext	GP21		
ch 16		Rue 3 Cour	fix 211	2.262	SPOT Avant Jar ext			
ch 17		DEC tables Jar	fix 212	2.275	SPOT Avant Jar int			
ch 18		DEC tables Cour	fix 213	2.288	SPOT Avant Cour int			
ch 19		DEC tables froid Jar	fix 214	2.301	SPOT Avant Cour ext			
ch 20		DEC tables froid Cour						
ch 21		Blinder Jar	fix 301	2.378	SPOT Manteau Jar	GP30	GP3	
ch 22		Blinder Cour	fix 302	2.403	SPOT Manteau Jar			
			fix 311	2.155	WASH Manteau Jar	GP31		
ch 31		DEC Peter	fix 312	2.175	WASH Manteau Cour			
			fix 401	2.115	WASH Tulle Jar	GP40	GP4	
			fix 402	2.135	WASH Tulle Cour			
ch 49		Service	fix 411	1.200	WASH Latéral Jar	GP41		
ch 50		SALLE	fix 412	1.300	WASH Latéral Cour			
fix 601	1.510	Brouillard	GP60	fix 501	2.428	SPOT Face Jar	GP50	GP5
fix 602	1.511	Ventilateur		fix 502	2.453	SPOT Face Cour		
fix 611	1.235	Lourde Jar	GP61	fix 511	2.195	WASH Face Jar	GP51	
fix 612	1.236	Lourde Cour		fix 512	2.215	WASH Face Cour		
fix 621	2.478	Rideau LED Jar	GP6	fix 1001	2.237	Moteur tulle 1 (Jar)	GP1000	
		Rideau LED Cour			fix 1002	2.242		Moteur tulle 2
				fix 1003	2.247	Moteur tulle 3 (Mitard)		
fix 631	3.006	LED HF lanterne	GP63	fix 1004	2.252	Moteur tulle 4		
fix 632	3.012	LED HF verre			fix 1005	2.257		Moteur tulle 5 (Cour)
fix 633	3.018	LED HF capuche						
fix 634	3.024	LED HF fiole						
fix 635	3.030	LED HF tabouret						
fix 635	3.036	LED HF maison						
fix 635	3.042	LED HF étoile						
fix 635	3.048	LED HF clochette						
fix 651	3.005	Shutter						
fix 661	2.502	Strobe Jar						
fix 662	2.506	Strobe Cour						

### 3. VIDEOPROJECTION

L'accueillant devra fournir un vidéoprojecteur HD d'au moins 12 000 lumens (puissance lumineuse à valider entre la compagnie et l'accueillant selon la configuration du lieu d'accueil et l'implantation du vidéoprojecteur).

ATTENTION : l'optique du vidéoprojecteur doit lui permettre de couvrir l'intégralité de la surface des tulles, soit en configuration standard :

- largeur : 7,5m
- hauteur : du sol aux frises
- profondeur : environ 6m du bord de scène

### 4. DECORS SUSPENDUS AUX PERCHES

#### a. Voiles de bateau

Un ensemble de 2 voiles déployées pendant le spectacle est fixé à une poudre aluminium triangulaire (fournie par la compagnie) installée en sous-perche sur une des porteuses (voir plan de feu).

#### b. Tulles Gobelin

5 tulles gobelin de 1,5 mètres de large, chacun monté sur un système de polichinelle, sont disposés en quinconce sur deux porteuses (voir plan de feu). Ils sont motorisés et commandés en DMX.

#### c. Rideaux étoilés DMX

Deux rideaux étoilés pilotés en DMX sont fournis par la compagnie et installés au grill / lointain (voir plan de feu).

- Largeur : 4m (soit une largeur totale de 8m pour les deux rideaux côte à côte)
- Hauteur max : 6m

## 5. ESPACES NECESSAIRES EN COULISSES

### a. Dégagement pour le module biface

La profondeur minimale entre le rideau étoilé et le mur de fond de salle est de **2m** afin de permettre la manipulation du module de décor biface.

L'espace situé derrière le rideau étoilé devra être libre de tout encombrement sur toute sa largeur.

### b. Espace de changement rapide

Afin de permettre les changements rapides de costumes, perruques et maquillage, l'accueillant devra prévoir, au lointain cour ainsi qu'au lointain jardin (voir plan de scène) :

- Une table de 2m de largeur
- Un portant
- Un éclairage local neutre (pas de bleu de service)

## SONORISATION

### a. Equipements plateau

La compagnie fournit les micros HF (Shure UR4D L3E) nécessaires au spectacle, avec splitter et antennes sur pied, stagebox numérique (Behringer X32 Rack) le tout dans un rack 20U sur roulettes, à installer côté scène.

Le rack de scène est relié à la régie par deux connexions RJ45 Cat5A. La compagnie fournit un touret double-RJ45 de 50m si la salle n'offre pas de raccordement RJ45 entre régie et plateau.

### b. Equipements régie

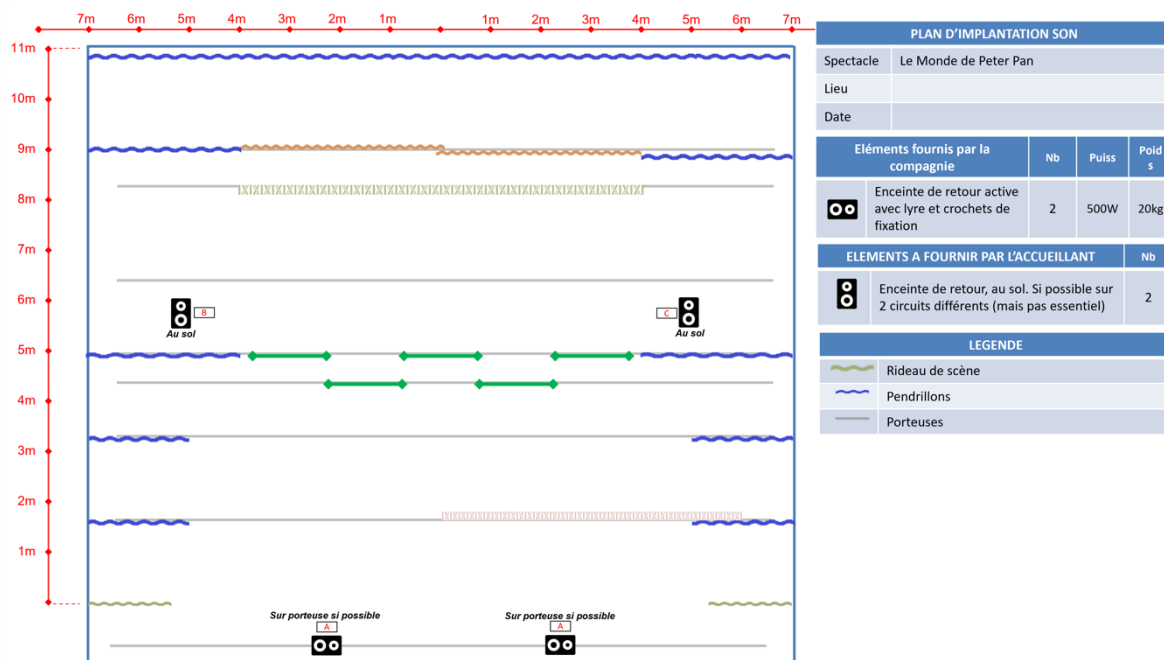
La compagnie fournit la console numérique (Behringer X32 Compact)

### c. Diffusion et retours

L'accueillant fournit le système de diffusion sonore façade, ainsi que les circuits de retours sur scène avec :

- au minimum deux enceintes retour, au sol, en avant-scène jardin et cour, derrière rideau ou pendrillon, couplées ou indépendantes,
- si possible, deux autres enceintes, au sol, en arrière scène jardin et cour, couplées ou indépendantes,
- dans l'idéal chaque enceinte de retour est sur un circuit séparé.

La compagnie peut également fournir deux enceintes retour actives (Yamaha DXR10) à installer sur une porteuse (ou au grill) au manteau.



#### d. Raccordements

Les signaux audio sont émis soit par la console numérique, soit par le rack de scène, jusqu'à 8 modules XLR chacun. Pour la diffusion façade, la console fournit par défaut une paire stéréo, mais peut gérer LR, LCR, LR+Sub, LCR+Sub.

La console peut gérer jusqu'à 6 circuits de retour indépendants. Une connexion AES50 pour ces signaux est possible si les équipements de la salle sont compatibles.

### 6. FOURNITURE DU KIT TECHNIQUE PAR LA COMPAGNIE

En complément des régies son, lumière et vidéo, la compagnie peut fournir une partie de l'équipement lumière, ainsi que les liaisons micro. Elle propose un tarif préférentiel par rapport aux conditions de location classiques pour la fourniture de ce matériel :

Kit lumière	Qté	Prix total	Kit micros	Qté	Tarif
Robe Robin Spot 600E	4	450 € HT	Kit de 10 liaisons HF comprenant 4 récepteurs UR4D+ et 1 récepteur UR4D, 10 émetteurs UR1 et 10 capsules YPA MM1. Avec 2 antennes cardioïdes et leur connectique BNC, En flight case 8U à roulettes. Piles incluses	1	450 € HT
Martin MAC 250+	4				
Briteq BT250S	4				
Martin MAC 600 <sup>E</sup>	2				
Poursuite Showtec 1200 DMX	1				
Stroboscope Martin Atomic 3000 DMX	2				
Machine à fumée lourde NB 150 Ice	2				
Machine à brouillard Look unique 2.1	1				

## 7. CONTRAINTES D'INSTALLATION ET DEMONTAGE

Deux services de 4h sont nécessaires à l'installation du spectacle par la compagnie dans sa version technique complète.

L'accueillant devra avoir effectué un pré-montage technique selon les plans adaptés en amont avec la compagnie. Cela comprend :

- Installation et branchement des projecteurs traditionnels équipés de leurs feuilles de gélatines lorsque nécessaire, et si possible communication de la feuille de patch correspondante à la compagnie en amont de l'installation.
- Installation, branchement et configuration des projecteurs automatiques : modes de fonctionnement et adresses DMX.
- Pré-positionnement des arrivées de courant direct et lignes au sol, pour les projecteurs fournis par la compagnie
- Pré-positionnement des arrivées de courant direct et DMX dans le grill pour les projecteurs fournis par la compagnie
- Pendrillonnage selon le plan convenu en amont avec la compagnie.

L'équipe d'accueil doit comporter :

- 1 régisseur son,
- 1 régisseur lumière, pouvant manipuler une poursuite fournie par la compagnie (manipulations simples),
- 1 régisseur plateau,
- 2 techniciens pour le déchargement et le rechargement des décors et du matériel technique fournis par la compagnie.

## 8. CONTRAINTES D'EXPLOITATION

La compagnie fournit un régisseur son, un régisseur lumière et un régisseur plateau. La présence des régisseurs d'accueil son, lumière et plateau est nécessaire pendant toute la durée du spectacle. Leurs rôles seront les suivants :

- **Son** : Intervention en cas de problème ou d'imprévu
- **Plateau** : Assistance (légère) au régisseur plateau de la compagnie, et manipulation du rideau de scène si aucune commande depuis la régie n'est disponible
- **Lumière** : Manipulation de la poursuite fournie par la compagnie. Seuls les mouvements doivent être gérés (le faisceau est piloté en DMX), Les tops sont donnés par le régisseur lumière de la compagnie.

*L'adaptation de cette fiche technique aux caractéristiques de la salle de l'accueillant peut être discutée en bonne intelligence avec l'équipe de l'accueillant, dans un souci d'adaptation aux caractéristiques du lieu d'accueil.*

## CONTACTS

### **Directeur Technique**

Vincent PARA

06 24 96 64 69

[Vincent.para@compotedeprod.com](mailto:Vincent.para@compotedeprod.com)

### **Chargé de production et régisseur plateau**

Rémi Chauveau

06 85 86 02 07

[remi.chauveau@compotedeprod.com](mailto:remi.chauveau@compotedeprod.com)

## **ANNEXE**

### **Certificat d'ignifugation M1 des décors**

**CSIB**  
CENTRE SCIENTIFIQUE ET TECHNIQUE  
DIRECTIONS SECURITE, STRUCTURES ET FEU  
Réaction au Feu

## PROCES-VERBAL DE CLASSEMENT DE REACTION AU FEU D'UN MATERIAU

Selon l'arrêté du 21 novembre 2002 modifié relatif à la réaction au feu  
des produits de construction et d'aménagement  
Laboratoire pilote agréé du Ministère de l'Intérieur (arrêté du 05/02/99 modifié)

**N° RA15-0169**

Valable 5 ans à compter du 17 juillet 2015

Matériau présenté par :

DOM COLOR  
2 rue Berger  
ZI La Carafie  
94290 VILLENEUVE LE ROI  
FRANCE

**SARL DECOR PLUS**

1, place des Fêtes  
75019 PARIS  
Tél. : 01 42 49 22 26  
Fax : 01 42 45 77 13

Marque commerciale :

PEINTURE ACRYFUGE 8900

Description sommaire :

Peinture intumescente ignifuge appliquée sur  
contreplaqué Okoumé de 5 mm d'épaisseur.

Peinture en phase aqueuse à base de résine vinylique et  
de charges minérales, appliquée en une couche sur  
chaque face à raison de 600 g/m<sup>2</sup>, soit 1200 g/m<sup>2</sup> de  
produit humide au total.

Aspect : mat.

Coloris : blanc et noir.

Nature de l'essai :

Essai par rayonnement

Classement :

**M1** valable pour la peinture appliquée à raison de 600 g/m<sup>2</sup>  
par face sur contreplaqué d'épaisseur ≥ 5 mm

Durabilité du classement (Annexe 2 - Paragraphes 5) : Non limitée (pour usage intérieur  
exclusivement), compte tenu des critères résultant des essais décrits dans le rapport d'essais N° RA15-0169 annexé.

Ce procès verbal atteste uniquement des caractéristiques de l'échantillon soumis aux essais et ne préjuge pas des  
caractéristiques de produits similaires. Il ne constitue donc pas une certification de produits au sens des articles L 115-27  
à L 115-33 et R 115-1 à R 115-3 du code de la consommation.

Le Technicien  
Responsable de l'essai

Franck GOGUEL

Champs-sur-Marne, le 17 juillet 2015

Le Chef du Laboratoire  
Réaction au Feu

Nicolas ROURE

Sont seules autorisées les reproductions intégrales du présent procès-verbal de classement ou de l'ensemble procès-verbal de  
classement et rapport d'essais annexé.  
CENTRE SCIENTIFIQUE ET TECHNIQUE DU TISSAGE  
5 RUE SOLAUBERT - 77000 CHAMPS-SUR-MARNE  
TEL : 03 01 64 56 90 12 - FAX : 03 01 64 56 92 79 - www.csib.fr

**CSTB**  
le futur en construction

**DIRECTION SECURITE, STRUCTURES ET FEU**  
Réaction au Feu

**RAPPORT DE CLASSEMENT EUROPEEN  
N° RA15-0065  
DE REACTION AU FEU SELON LA NORME  
EUROPEENNE NF EN 13501-1+A1:2013**

Et l'Arrêté du 21 novembre 2002 modifié relatif à la réaction au feu  
des produits de construction et d'aménagement  
Laboratoire pilote agréé par le ministère de l'intérieur (Arrêté du 5 février 1959 modifié)

Valable 5 ans à compter du 23 mars 2015

**A la demande de :** **DOM COLOR** **SARL DECOR PLUS**  
2 rue Berger 1, place des Fêtes  
ZI de la Carelle 75019 PARIS  
94290 VILLENEUVE LE ROI Tél. : 01 42 49 22 26  
FRANCE Fax : 01 42 45 77 13

**Marque(s) commerciale(s) :** **PEINTURE ACRYFUGE 8900**

**Usine(s) de production :** L'usine de production figure dans le rapport d'essais associé

**Description sommaire :** **Peinture intumescente**  
(description détaillée au paragraphe 2)

**Date du rapport :** **23 mars 2015**

Ce rapport de classement atteste uniquement des caractéristiques de l'échantillon soumis aux essais et ne préjuge pas des caractéristiques de produits similaires. Il ne constitue donc pas une certification de produits au sens des articles L 115-27 à L 115-33 et R 115-1 à R 115-3 du code de la consommation.  
En cas d'émission du présent rapport par voie électronique et/ou sur support physique électronique, seul le rapport sous forme de support papier signé par le CSTB fait foi en cas de litige.  
La reproduction de ce rapport de classement n'est autorisée que sous sa forme intégrale.  
Il comporte 4 pages.

**CENTRE SCIENTIFIQUE ET TECHNIQUE DU BATIMENT**  
SIÈGE SOCIAL > 84 AVENUE JEAN JAURÈS | CHAMPS-SUR-MARNE | 77447 MARNE-LA-VALLÉE CEDEX 2  
TÉL. (33) 01 64 68 84 12 | FAX. (33) 01 64 68 84 79 | [www.cstb.fr](http://www.cstb.fr)  
MARNE-LA VALLÉE | PARIS | GRENOBLE | NANTES | SOPHIA-ANTIPOLIS

**CSTB**  
le futur en construction

2/4

Rapport de classement  
n° RA15-006!

### 1. Introduction

Ce rapport de classement définit le classement attribué au(x) produit(s) précité(s) conformément aux procédures données dans la norme NF EN 13501-1+A1:2013.

### 2. Description du produit

Produit retardant au feu essayé appliqué sur panneau de particules de bois classé D-s2,d0 d'épaisseur 12 mm.

Peinture intumescente à base de résine vinylique en phase aqueuse référencée « PEINTURE ACRYFUGE 8900 » appliquée sur une face à raison de 1000 g/m<sup>2</sup> humide.

Coloris : blanc et noir.

### 3. Rapports d'essais et résultats d'essais en appui du classement

#### 3.1 Rapports d'essais

Nom du laboratoire	Nom du demandeur	Identification de l'essai	N° du rapport d'essai	Méthode d'essai
CSTB	DOM COLOR 2 rue Berger ZI de la Carelle 94290 VILLENEUVE LE ROI FRANCE	ES541150017	RA15-0065	NF EN ISO 11925-2:2013 NF EN 13823+A1:2015

#### 3.2 Résultats d'essais

Méthode d'essai	Produit	Nombre d'épreuves	Paramètres	Résultats	
				Paramètres conformités	
NF EN ISO 11925-2 Attaque de surface 30s d'exposition	PEINTURE ACRYFUGE 8900	6	Fs > 150 mm Papier filtre	Non atteint	Non enflammé
NF EN ISO 11925-2 Attaque de bord 30s d'exposition	PEINTURE ACRYFUGE 8900	6	Fs > 150 mm Papier filtre	Non atteint	Non enflammé

Méthode d'essai	Produit	Nombre d'épreuves	Paramètres	Résultats	
				Paramètres continus Moyennes	Paramètres conformité
NF EN 13823+A1	PEINTURE ACRYFUGE 8900	3	FIGRA <sub>0,2MJ</sub> (W/s)	47,6	-
			FIGRA <sub>0,4MJ</sub> (W/s)	26,4	-
			LFS	-	Non atteint
			THR <sub>600s</sub> (MJ)	2,7	-
			SMOGRA(m <sup>2</sup> /s <sup>2</sup> )	1,9	-
			TSP <sub>600s</sub> (m <sup>2</sup> )	36,4	-
			Gouttelettes ou particules enflammées	-	Aucune

Le (-) signifie : non applicable

**CSTB**  
le futur en construction

4/4

**Rapport de classement**  
n° RA15-006!

#### 4. Classement et domaine d'application

##### 4.1 Référence du classement

Le classement est prononcé suivant les articles 11.6, 11.9.2 et 11.10.1 de la norme NF EN 13501-1+A1:2013.

##### 4.2 Classement

Comportement au feu		Production de fumées		Gouttes ou particules enflammées
B	-	s1	,	d0

**Classement : B - s1, d0**

##### 4.3 Domaine d'application

Le classement est valable pour les paramètres produits suivants :

- Le produit décrit au paragraphe 2.
- Une quantité nominale de 1000 g/m<sup>2</sup> humide.
- Les coloris blanc et noir.

Le classement est valable pour les conditions d'utilisation finale suivantes :

- Appliqué sur tout panneau en bois ou dérivé du bois d'épaisseur  $\geq 10$  mm et de masse volumique  $\geq 510$  kg/m<sup>3</sup> ou sur tout substrat classé A1 ou A2-s1,d0 de masse volumique  $\geq 510$  kg/m<sup>3</sup>.
- Avec ou sans lame d'air.

#### 5. Limitations

Le présent document de classement n'est pas une approbation ni une certification de type du produit.

Champs-sur-Marne, le 23 mars 2015

**Le Technicien  
Responsable de l'essai**

**Benoit FOREST**

**Le Chef du Pôle  
Réaction au Feu**

**Gildas CREACH**

.....FIN DU RAPPORT DE CLASSEMENT