



Fiche technique





Table des matières

1. DECORS.....	3
1) <i>Boutique de jouets mobile</i>	3
2) <i>Autres décors au sol</i>	4
3) <i>Décors et effets suspendus</i>	6
a. Porte-manteau.....	6
b. Luminaires	6
c. Ventilateur à confettis	Erreur ! Signet non défini.
d. Rideau LED	6
4) <i>Plan de scène</i>	Erreur ! Signet non défini.
2. EFFETS.....	6
3. ECLAIRAGE	7
a. Arrivées de courant direct (230V 2P+T).....	7
b. Machine à fumée lourde	7
c. Projecteurs automatiques fournis par la compagnie.....	7
d. Projecteurs automatiques à fournir par l'accueillant	7
e. Console lumière	7
f. Univers DMX	7
g. Plan de feu	8
h. Feuille de patch.....	10
4. ESPACES NECESSAIRES EN COULISSES	11
5. SONORISATION	11
a. Equipements plateau	11
b. Equipements régie	11
c. Diffusion.....	11
6. CONTRAINTES D'INSTALLATION ET DEMONTAGE	12
7. CONTRAINTES D'EXPLOITATION.....	13
CONTACTS.....	14

1. DECORS

1) Boutique de jouets mobile

Un décor en « livre ouvert », déplaçable et repliable, figurant l'intérieur et l'extérieur d'une boutique marchande.

Hauteur : 2m50




Largeur de chacun des deux panneaux : 2m

Profondeur des panneaux : 20cm









2) Autres décors au sol

#	Nom		Commentaire
1	Sapin de Noël		Un sapin artificiel de 2m20 de hauteur et 1m50 d'envergure, monté sur plateau à roulettes. <i>(équipé de lumières LED alimentées en direct et pilotées en DMX filaire-5pts)</i>
2	Lampadaire		Un lampadaire d'extérieur de 2m50 de hauteur, monté sur plateau à roulettes. <i>(équipé de lumières LED sur batterie, pilotées en DMX HF depuis la régie)</i>
3	4 arbres artificiels		4 arbres de hauteur 3m, largeur 40cm et profondeur 30 cm , montés sur roulettes <i>(équipés de lumières LED sur batterie, pilotées en DMX HF depuis la régie)</i>



4	Chaudron		<p>Un chaudron de 80cm de diamètre, monté sur plateau à roulettes <i>(équipé de lumières LED sur batterie, pilotées en DMX HF depuis la régie, et d'une machine à fumée sans fil (voir plus bas))</i></p>
5	Théâtre de guignol		<p>Un théâtre de marionnettes en triptyque pliable, de 1m50 de hauteur et 1m50 d'envergure une fois déplié</p>
6	Table roulante		<p>Une table montée sur roulettes</p>



7	2 chaises		Deux chaises
---	-----------	---	--------------

3) Décors et effets suspendus

a. Porte-manteau

Chargé et appuyé au cours du spectacle par un régisseur de la compagnie ou accueillant.

b. Luminaires

Six luminaires, chargés et appuyés au cours du spectacle par un régisseur de la compagnie ou accueillant.

Branchés sur gradateur, possibilité de coupler tous les luminaires sur une seule ligne.

c. Rideau LED

Rideau LED en fond de scène, piloté en DMX

2. EFFETS

#	Nom	Commentaire
1	Fausse neige	Neige artificielle en flocons papier ignifugé M1
2	Brouillard atmosphérique	Machine à brouillard type Look Unique 2.1
3	Fumée lourde	Fumée classique refroidie par glaçons (machine type Antari Ice 101)
4	Fumée sans fil	Machine à fumée sur batterie placée dans un décor



3. ECLAIRAGE

a. Arrivées de courant direct (230V 2P+T)

- Au sol : 3 à jardin et 1 au lointain
- Dans le grill pour les automatiques, les PAR LED, le projecteur UV, le rideau LED.

b. Machine à fumée lourde

La compagnie utilise une machine à fumée lourde fonctionnant avec des glaçons. **Merci de prévoir 6 kg de glaçons pour chaque représentation.**

c. Projecteurs automatiques fournis par la compagnie

	Position	Poids	Conso.	Largeur
Martin Mac 250 Krypton	4 au grill / fond, 2 au grill / manteau	21 kg	300W	39 cm
Projecteur UV DMX	1 au grill / manteau	23 kg	150W	43 cm

d. Projecteurs automatiques à fournir par l'accueillant

	Nombre	Position
Lyre wash type Martin Mac Aura	4	2 au grill / manteau 2 au sol
PAR LED type Rush PAR 2 RGBW Zoom – mode 9ch	5	Grill / contre

e. Console lumière

La compagnie fournit la console lumière (GrandMA2 on PC + faders) ainsi que le NSP nécessaire au raccordement de 3 univers DMX.

f. Univers DMX

Univers 1 :

- Gradateurs de l'accueillant
- Lignes au sol

Univers 2 :

- Equipements au grill (automatiques, PAR LED, projecteur UV, rideau LED)

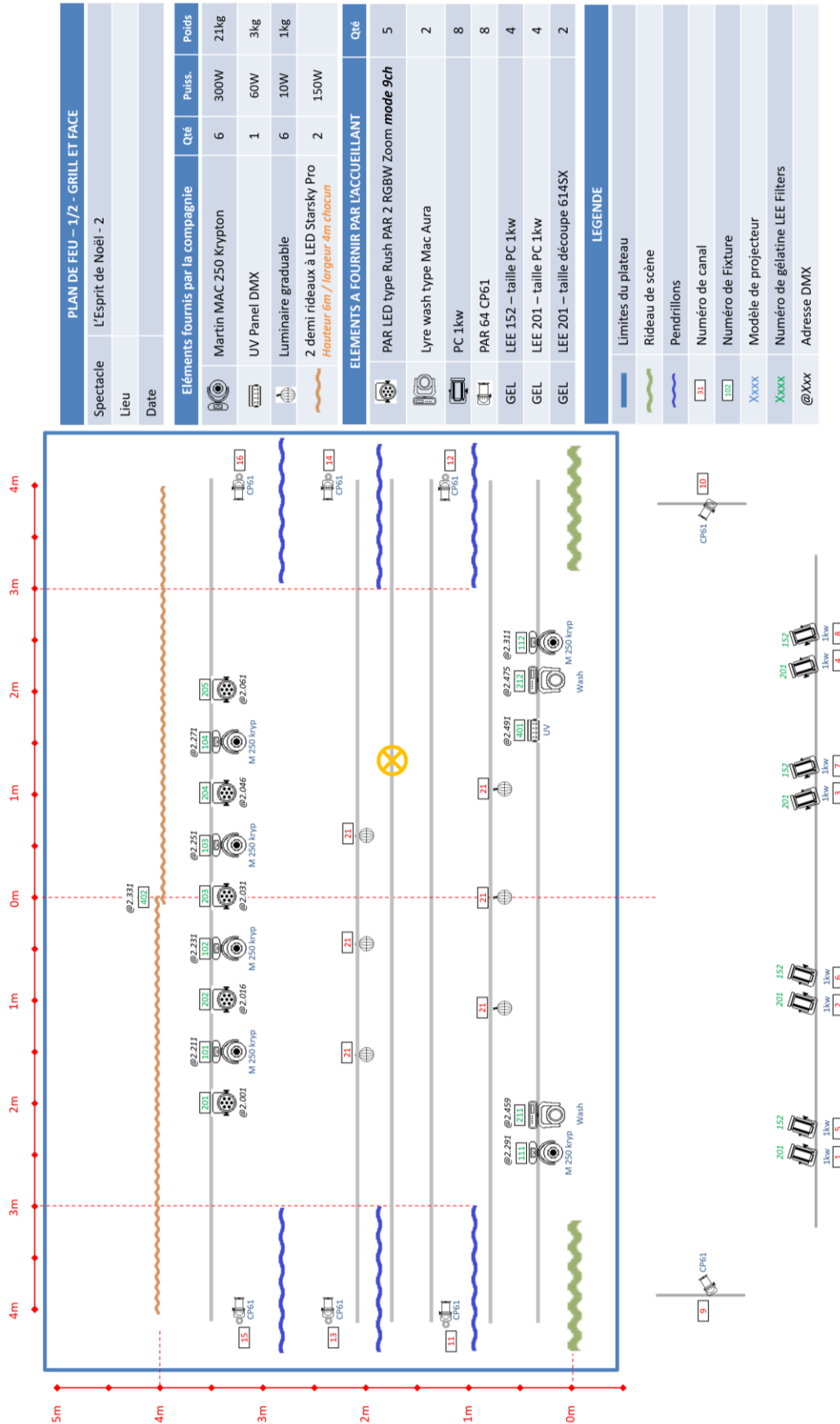
Univers 3 :

- Système DMX HF (reliés directement à la console de la compagnie, sans passer par le réseau de la salle).



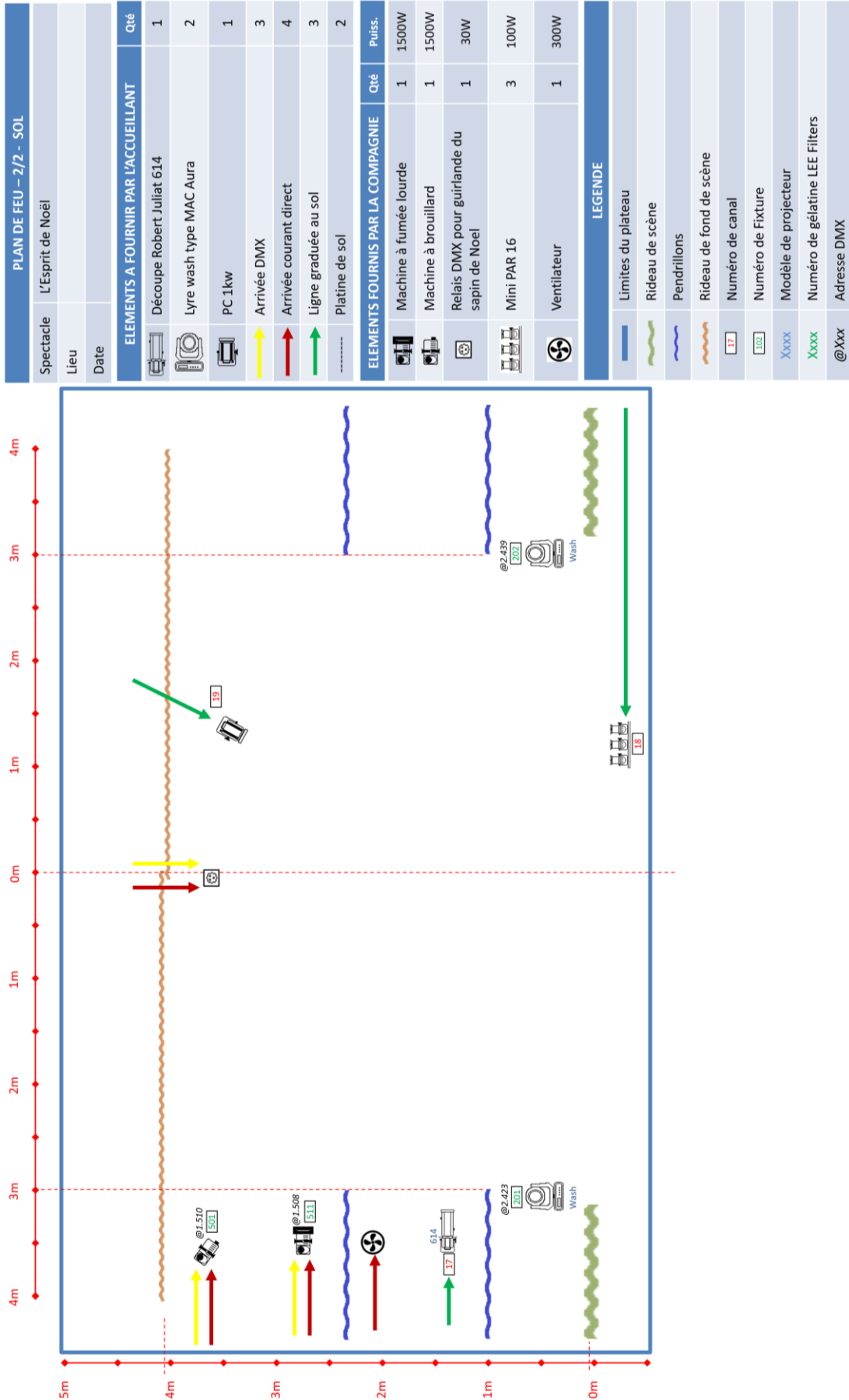
g. Plan de feu

Grill et face :






Sol :





h. Feuille de patch

		L'ESPRIT DE NOEL - FEUILLE DE PATCH				COMPOTE DE PROD 	
ch 1		Face CTB Jar	fix 101	2.211	SPOT Ctre Jar	GP10	GP1
ch 2		Face CTB	fix 102	2.231	SPOT Ctre Jar		
ch 3		Face CTB	fix 103	2.251	SPOT Ctre Cour		
ch 4		Face CTB Cour	fix 104	2.271	SPOT Ctre Cour		
ch 5		Face CTO Jar	fix 111	2.291	SPOT Manteau Jar	GP11	
ch 6		Face CTO	fix 112	2.311	SPOT Manteau Cour		
ch 7		Face CTO					
ch 8		Face CTO Cour	fix 201	2.423	WASH Sol Jar	GP20	GP2
ch 9		Proscenium jar	fix 202	2.439	WASH Sol Cour		
ch 10		Proscenium cour	fix 211	2.459	WASH Manteau Jar	GP21	
ch 11		Rue 1 Jar	fix 212	2.475	WASH Manteau Cour		
ch 12		Rue 1 Cour					
ch 13		Rue 2 Jar	fix 301	2.001	CTRE Jar ext	GP3	
ch 14		Rue 2 Cour	fix 302	2.016	CTRE Jar int		
ch 15		Rue 3 Jar	fix 303	2.031	CTRE Mitard		
ch 16		Rue 3 Cour	fix 304	2.046	CTRE Cour int		
ch 17		DECOUPE couloir	fix 305	2.061	CTRE Cour ext		
ch 18		Castelet					
ch 19		PC Contre	fix 401	2.491	UV Panel	GP4	
ch 20		Sapin	fix 310.9	2.331	Rideau LED		
ch 21		Ampoules					
ch 22			fix 501	1.510	Brouillard	GP50	
ch 23			fix 502	1.511	Ventilateur		
ch 24			fix 511	1.508	Fumée lourde	GP51	
ch 25			fix 512	1.509	Mandrioptère		
ch 26							
ch 27			fix 521	3.001	LED HF veste	GP52	GP5
ch 28			fix 522	3.007	LED HF supo		
ch 29			fix 523	3.013	LED HF chaudron		
ch 30			fix 524	3.019	LED HF lampadaire		
ch 31			fix 525	3.025	LED HF boîte aux lettres		
ch 32			fix 526	3.031	LED HF lampe chevet		
ch 33			fix 527	3.037	LED HF arbre 1		
ch 34			fix 528	3.043	LED HF arbre 2		
			fix 529	3.049	LED HF arbre 3		
ch 49		Service	fix 530	3.055	LED HF arbre 4		
ch 50		SALLE	fix 531	3.061	LED HF porte		



4. ESPACES NECESSAIRES EN COULISSES

La profondeur minimale des dégagements dans les rues est de 1m de part et d'autre du plateau. Dans la mesure du possible et afin de permettre les changements rapides de costumes, perruques et maquillage, l'accueillant devra prévoir, au lointain cour ou au lointain jardin (voir plan de scène) :

- Une table
- Un portant
- Un éclairage local neutre (si possible pas de bleu de service)

5. SONORISATION

a. Equipements plateau

La compagnie fournit les micros HF (Shure UR4D L3E) nécessaires au spectacle, avec splitter et antennes sur pied.

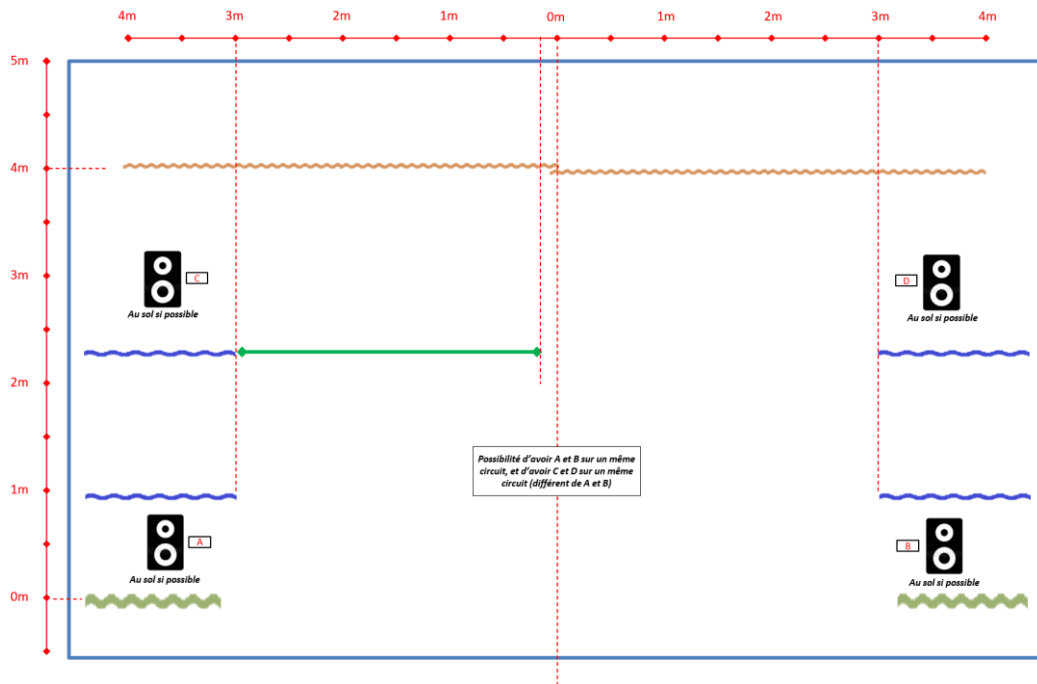
b. Equipements régie

L'accueillant doit fournir une console type Behringer X32 Compact ou équivalent.

c. Diffusion

L'accueillant fournit le système de diffusion sonore façade, ainsi que les circuits de retours sur scène avec :

- au minimum deux enceintes retour, au sol, en avant-scène jardin et cour, derrière rideau ou pendrillon, couplées ou indépendantes,
- si possible, deux autres enceintes, au sol, en arrière scène jardin et cour, couplées ou indépendantes,
- dans l'idéal chaque enceinte de retour est sur un circuit séparé.



La compagnie peut également fournir une enceinte retour active (Yamaha DXR10) pour retour d'appoint si besoin en fonction du lieu.

6. CONTRAINTES D'INSTALLATION ET DEMONTAGE

Deux services de 4h sont nécessaires à l'installation du spectacle par la compagnie dans sa version technique complète.

L'accueillant devra avoir effectué un pré-montage technique selon les plans adaptés en amont avec la compagnie. Cela comprend :

- Installation et branchement des projecteurs traditionnels équipés de leurs feuilles de gélamines lorsque nécessaire, et si possible communication de la feuille de patch correspondante à la compagnie en amont de l'installation.
- Installation, branchement et configuration des projecteurs automatiques : modes de fonctionnement et adresses DMX.
- Pré-positionnement des arrivées de courant direct et lignes au sol, pour les projecteurs fournis par la compagnie
- Pré-positionnement des arrivées de courant direct et DMX dans le grill pour les projecteurs fournis par la compagnie
- Pendrillonage selon le plan convenu en amont avec la compagnie.



7. CONTRAINTES D'EXPLOITATION

La compagnie fournit un régisseur son et un régisseur lumière, en charge du montage et de l'exploitation du spectacle. La présence des régisseurs d'accueil son, lumière et plateau est nécessaire pendant toute la durée du spectacle. Leurs rôles seront les suivants :

- **Son** : Assistance au régisseur de la compagnie.
- **Plateau** : Assistance (légère) au régisseur plateau de la compagnie, et manipulation du rideau de scène si aucune commande depuis la régie n'est disponible
- **Lumière** : Assistance au régisseur de la compagnie.



L'adaptation de cette fiche technique aux caractéristiques de la salle de l'accueillant peut être discutée en bonne intelligence avec l'équipe de l'accueillant, dans un souci d'adaptation aux caractéristiques du lieu d'accueil.

CONTACTS

Responsable Technique

Vincent PARA

06 24 96 64 69

Vincent.para@compotedeprod.com

Responsable Production

Valentine ROUX

06 33 64 51 16

Valentine.Roux@compotedeprod.com