

Fiche technique

COMPOTE DE PROD PRÉSENTE

LA COMÉDIE MUSICALE
À PARTIR DE 4 ANS

Alice



MUSIQUES JULIEN GOETZ MISE EN SCÈNE MARINA PANGOS
AVEC MORGANE L'HOSTIS PARISOT JULIE LEMAS VÉRONIQUE HATAT RAPHAËLLE ARNAUD
LINA STOLTZ JULIETTE BÉHAR ANTONIO MACIPE VINCENT GILLIÉRON
ANTHONY FABIEN LOÃI RAHMAN ALEXIS MAHI YOANN BERGER
TEXTES NICOLAS LAUSTRIAT CÉCILE GLAVIER PATRICK BERNARD ARRANGEMENTS JULIEN GOETZ BENJAMIN LANDROT

Table des matières

1. DECORS.....	3
a. Décors au sol.....	4
b. Décors suspendus au grill :.....	9
2. ECLAIRAGE	11
a. Plan de feu	11
b. Feuille de patch.....	13
c. Lignes de gradateurs au sol.....	14
d. Arrivées de courant direct (230V 2P+T).....	14
e. Machine à fumée lourde	14
f. Projecteurs automatiques fournis par la compagnie.....	14
g. Console lumière	14
3. SONORISATION	15
a. Equipements plateau	15
b. Equipements régie	15
c. Diffusion.....	15
d. Raccordements	16
4. DIVERS	16
a. Espace de changement rapide	16
b. Confettis	16
5. CONTRAINTES D’INSTALLATION ET DEMONTAGE	17
6. CONTRAINTES D’EXPLOITATION.....	17
CONTACTS.....	18

IMPORTANT

Ce document a été conçu pour définir les conditions nécessaires à la bonne tenue du spectacle, incluant les aspects techniques, matériels et artistiques. **Il constitue une partie essentielle du contrat de cession.** Nous insistons donc sur le strict respect des éléments qui y sont décrits et sur leur mise en œuvre correcte.

Au moins un mois avant la date prévue de représentation, veuillez nous fournir la fiche technique de votre théâtre (plan d'accès, plan de scène détaillé avec les dimensions, spécifications techniques pour le son et les lumières, ainsi que les coordonnées de votre équipe technique). En cas de difficulté, veuillez ne pas apporter de modifications sans notre accord préalable. Contactez notre régisseur général afin que nous puissions ensemble trouver une solution préservant les conditions et la qualité du spectacle.

Le dispositif technique peut s'adapter à diverses situations. Si du matériel est manquant ou si votre équipement ne répond pas aux exigences, des alternatives seront envisagées.

Prérequis techniques

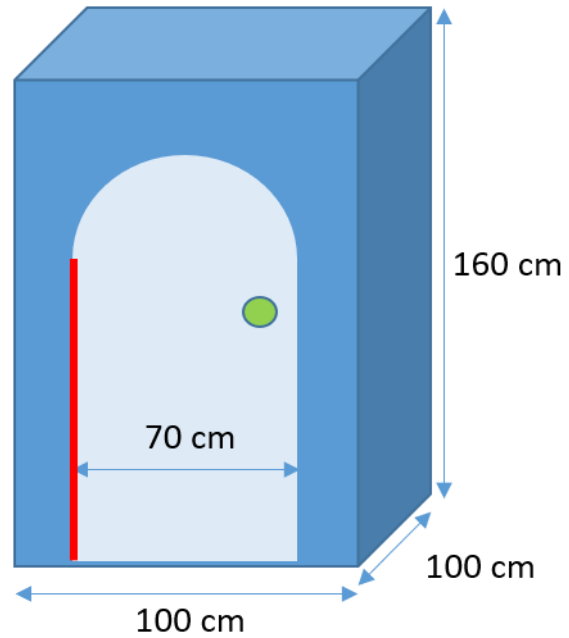
- Une pré-implantation complète des projecteurs, du système son et de la draperie de scène avant notre arrivée est OBLIGATOIRE (cf détail dans les parties correspondantes).
- Ouverture minimale 8m / Profondeur minimale 5m (hors proscenium) / Hauteur minimale sous porteuses 5m.
- La régie lumière/son pourra se trouver dans une régie en fond de salle impérativement ouverte, dans l'axe de la scène.

1. DECORS

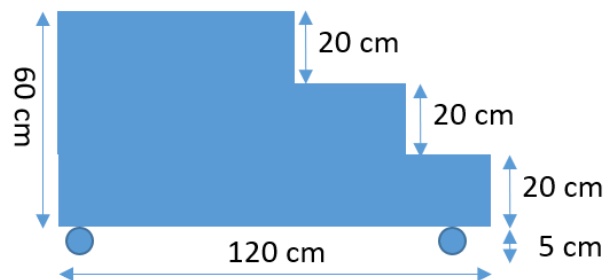
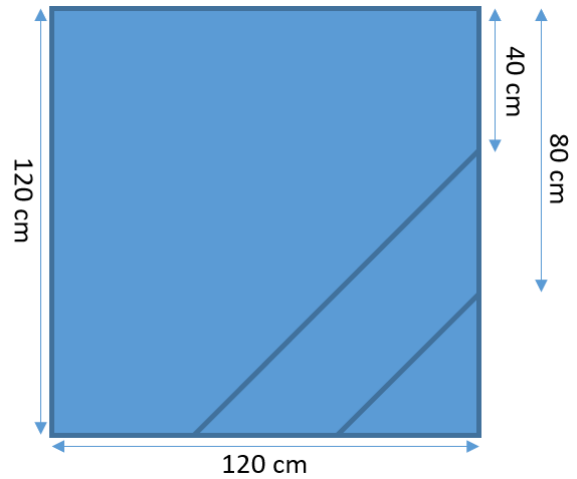
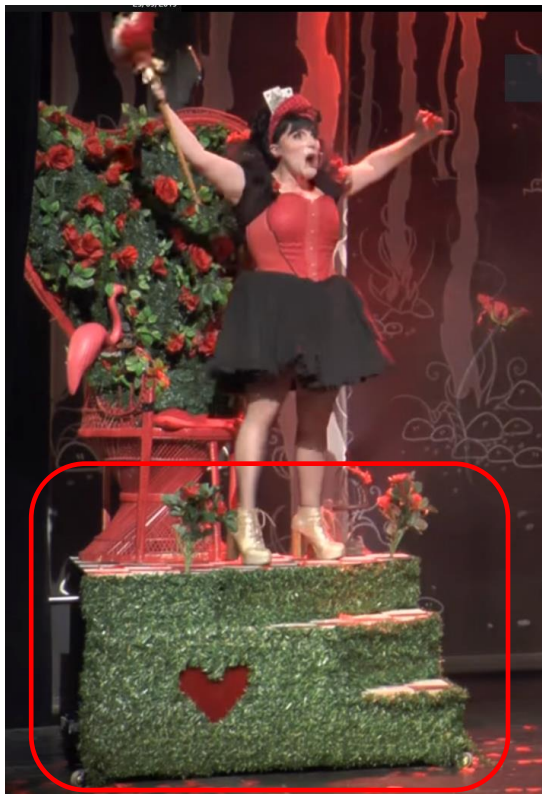
a. Décors au sol

1) Un plot à 4 portes

Son socle est monté sur une tournette.

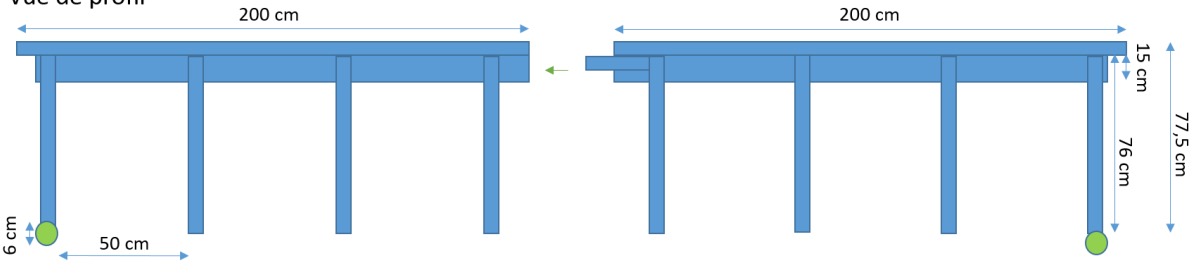


2) Un podium à roulettes

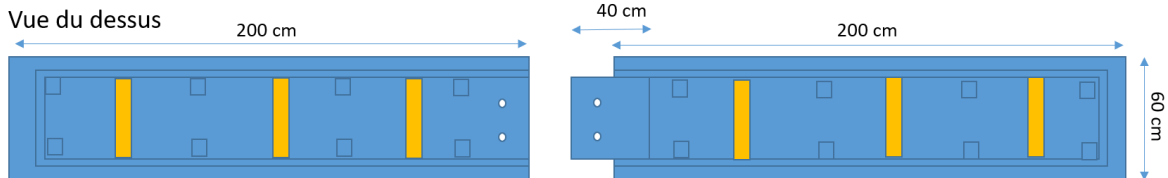


3) Deux tables sur roulettes

Vue de profil



Vue du dessus



Les tables sont assemblées dans la longueur lors de leur entrée sur scène (espace nécessaire en coulisses).

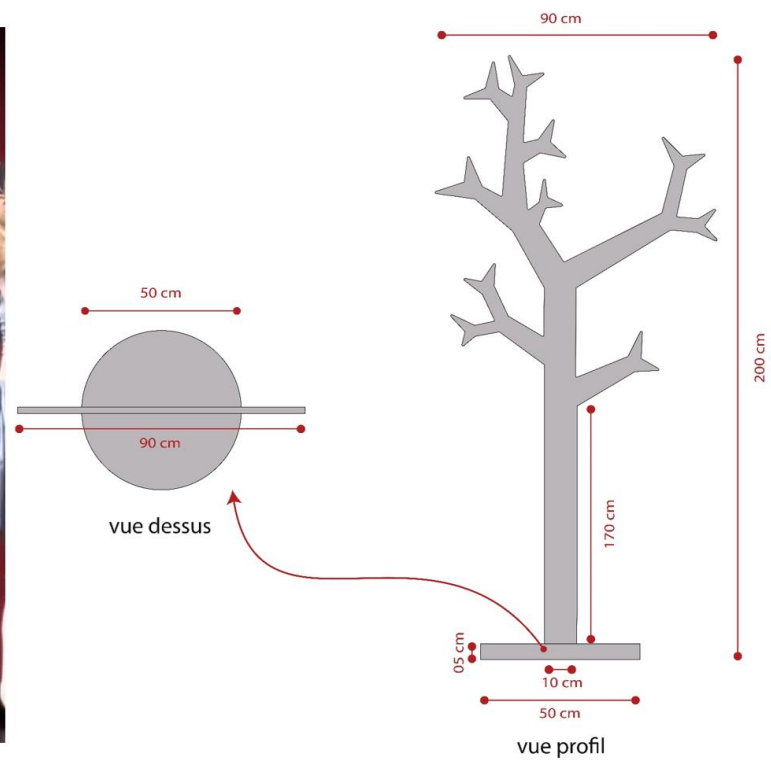
4) Un pont en bois



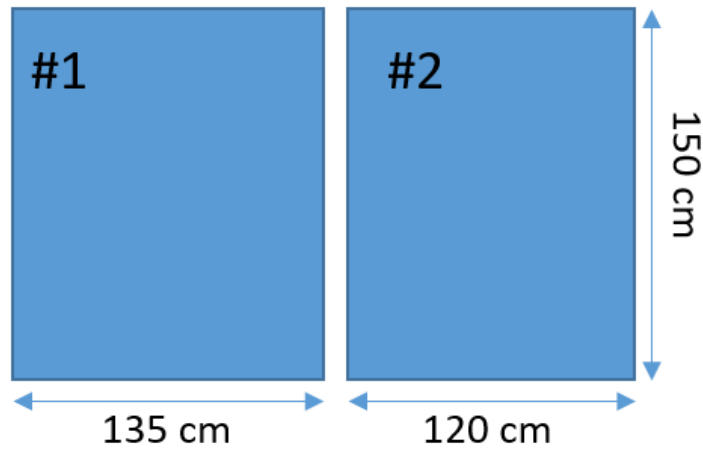
5) Un fauteuil en osier



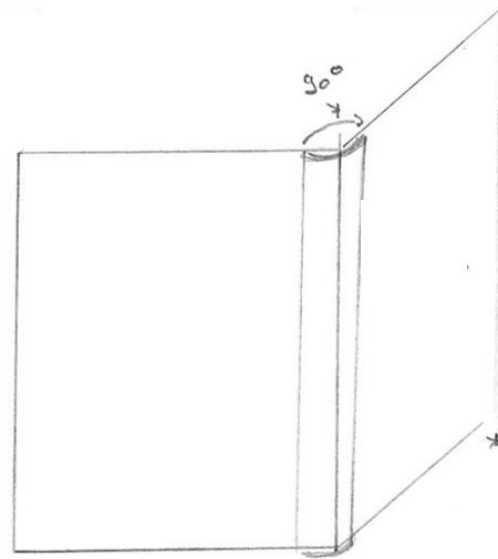
6) Un arbre



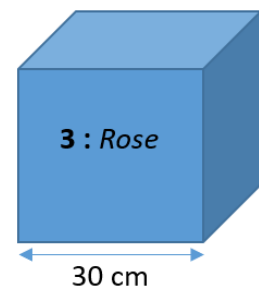
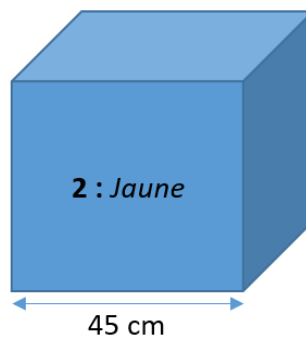
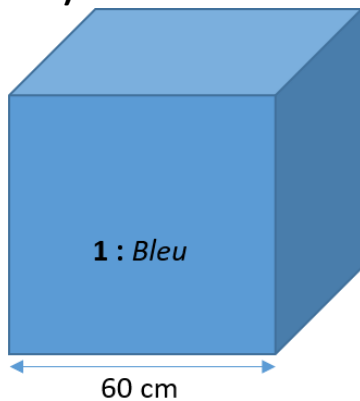
7) Deux panneaux en bois



Les deux panneaux sont fixés par les comédiens au podium à roulettes pendant le spectacle, puis retirés.



8) Trois cubes en bois



9) Quatre bouquets de roses géantes



4 « bouquets » de roses géantes sur roulettes. Les roses se démontent de leur socle pour le transport. Hauteur max une fois montés : 2,50m.

10) Huit morceaux de revêtement de sol Linoleum



Morceaux d'env. 1m50 de diamètre installés par les comédiens.

11) Deux cubes lumineux

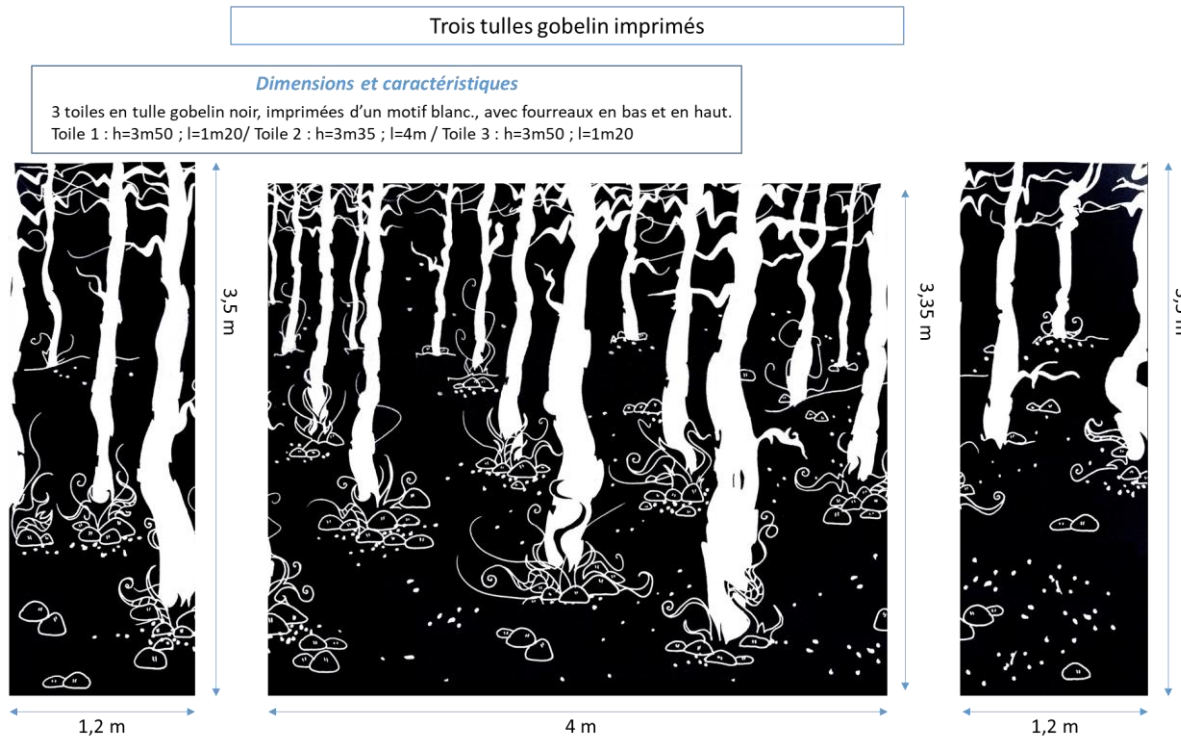
Deux cubes posés au sol (avant-scène cour et jardin), six cubes suspendus à une porteuse

Voir plan de feu



b. Décors suspendus au grill :

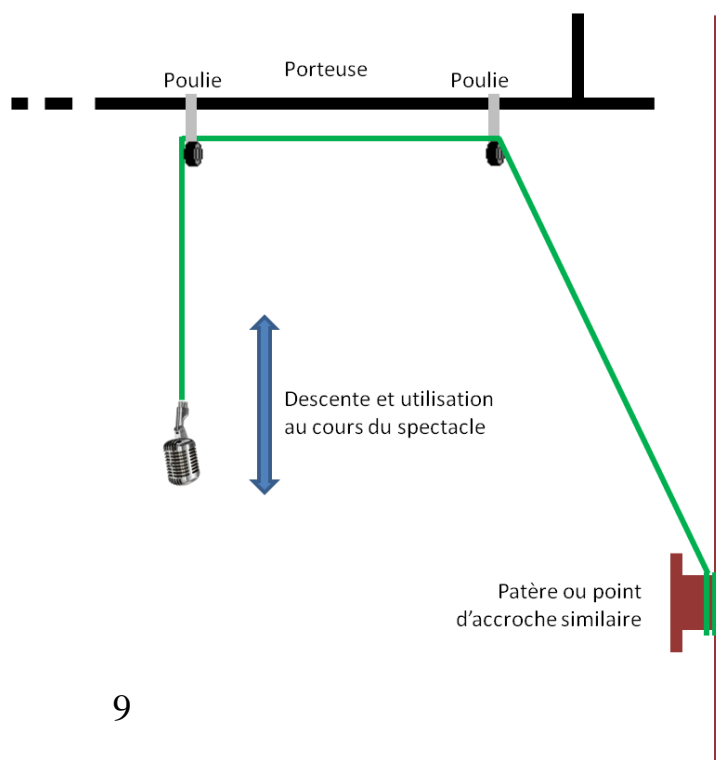
1) Trois tulle gobelin en sous-perche



Trois toiles en Tulle Gobelin peintes munies de deux fourreaux sur leur longueur, en bas et en haut de la toile (il n'y a donc pas de nouettes). **A installer en sous-perche.** La compagnie fournit les drisses et les perches nécessaires à leur installation en sous-perche.

2) Un faux micro

Un microphone (non fonctionnel) accroché au bout d'une drisse, étant descendu et remonté au cours du spectacle. La compagnie fournit les poulies et la drisse nécessaires à son installation.



3) Quatre cubes lumineux

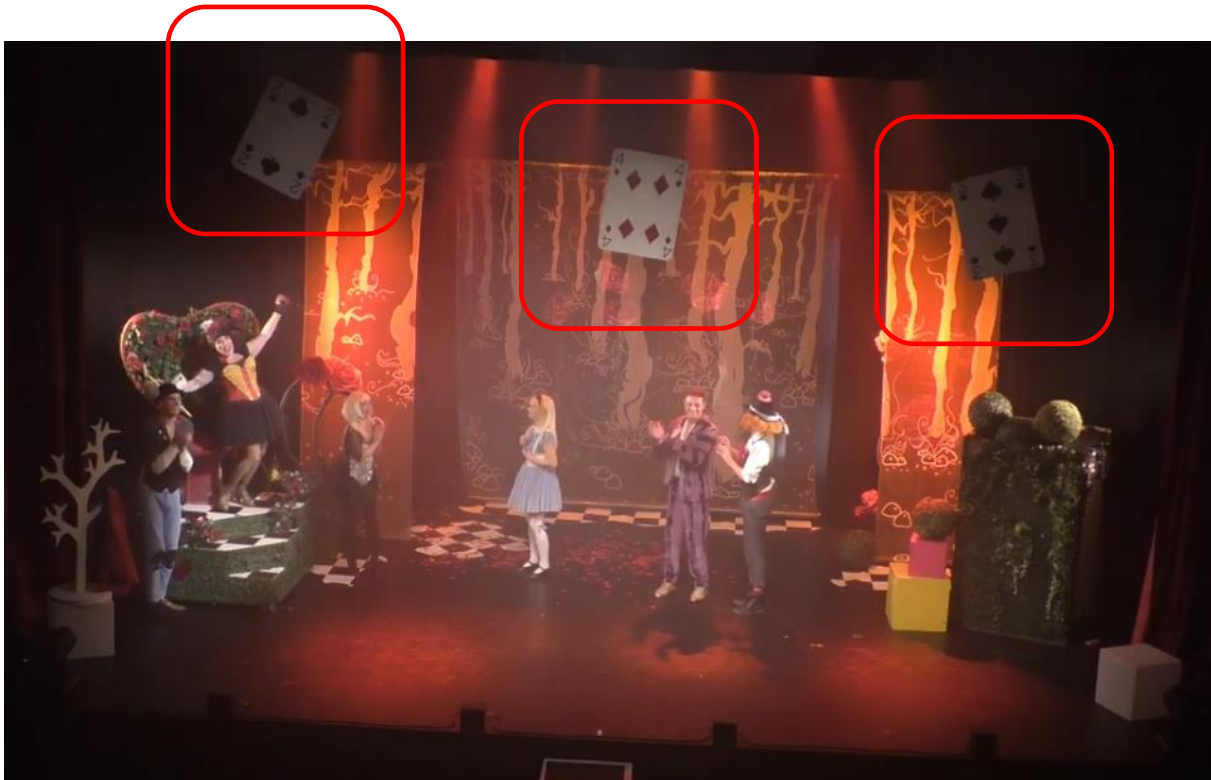
Quatre cubes sous-perchés à une porteuse et branchés chacun sur une ligne de gradateur. La compagnie fournit les drisses nécessaires au sous-perchage.

La porteuse est appuyée puis chargée une fois pendant le spectacle

Voir plan de feu



1) Trois cartes à jouer



Trois cartes à jouer géantes sous-perchées à une porteuse. La compagnie fournit la drisse nécessaire au sous-perchage.

La porteuse est appuyée puis chargée une fois pendant le spectacle

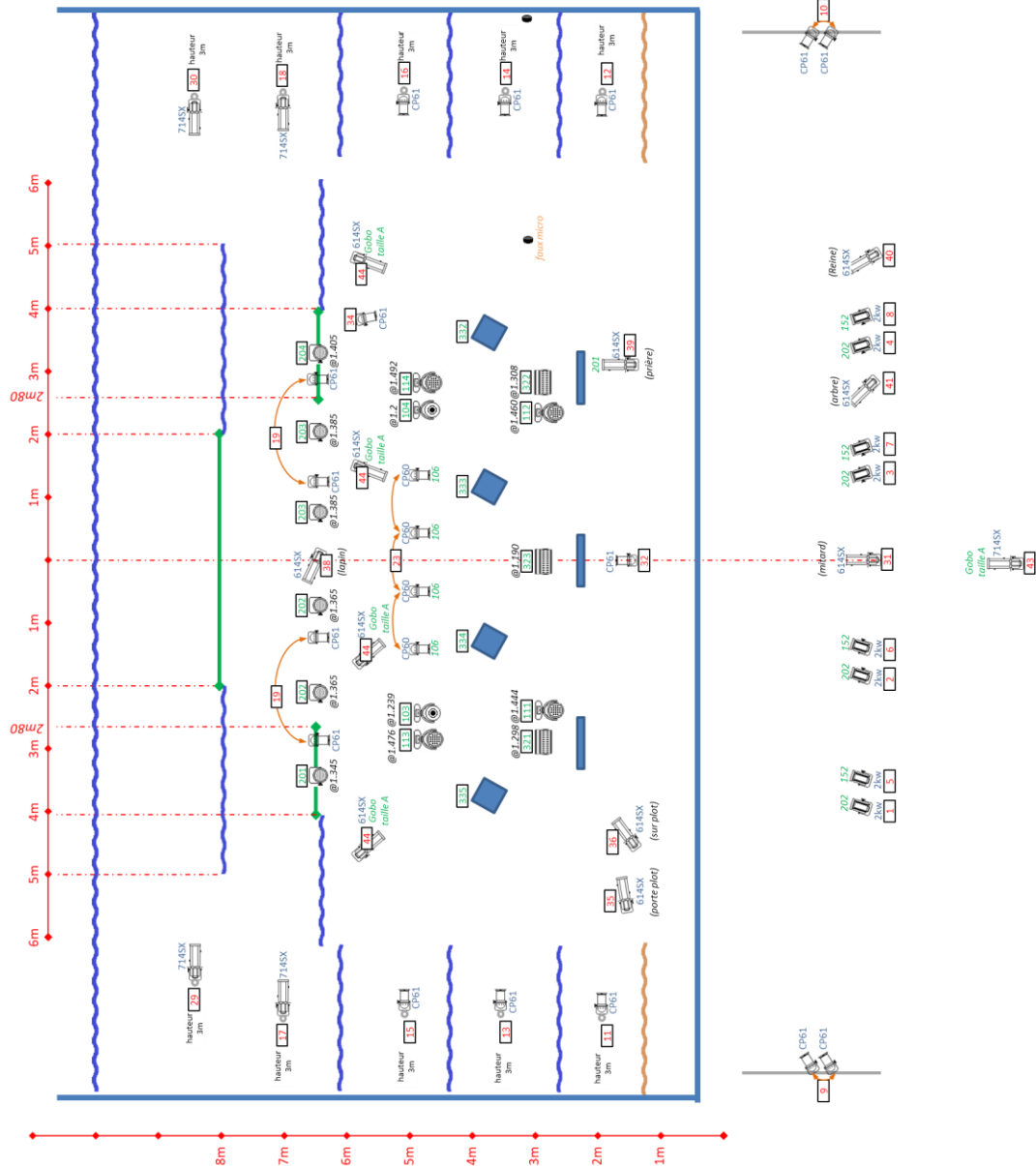
Voir plan de feu

2. ECLAIRAGE

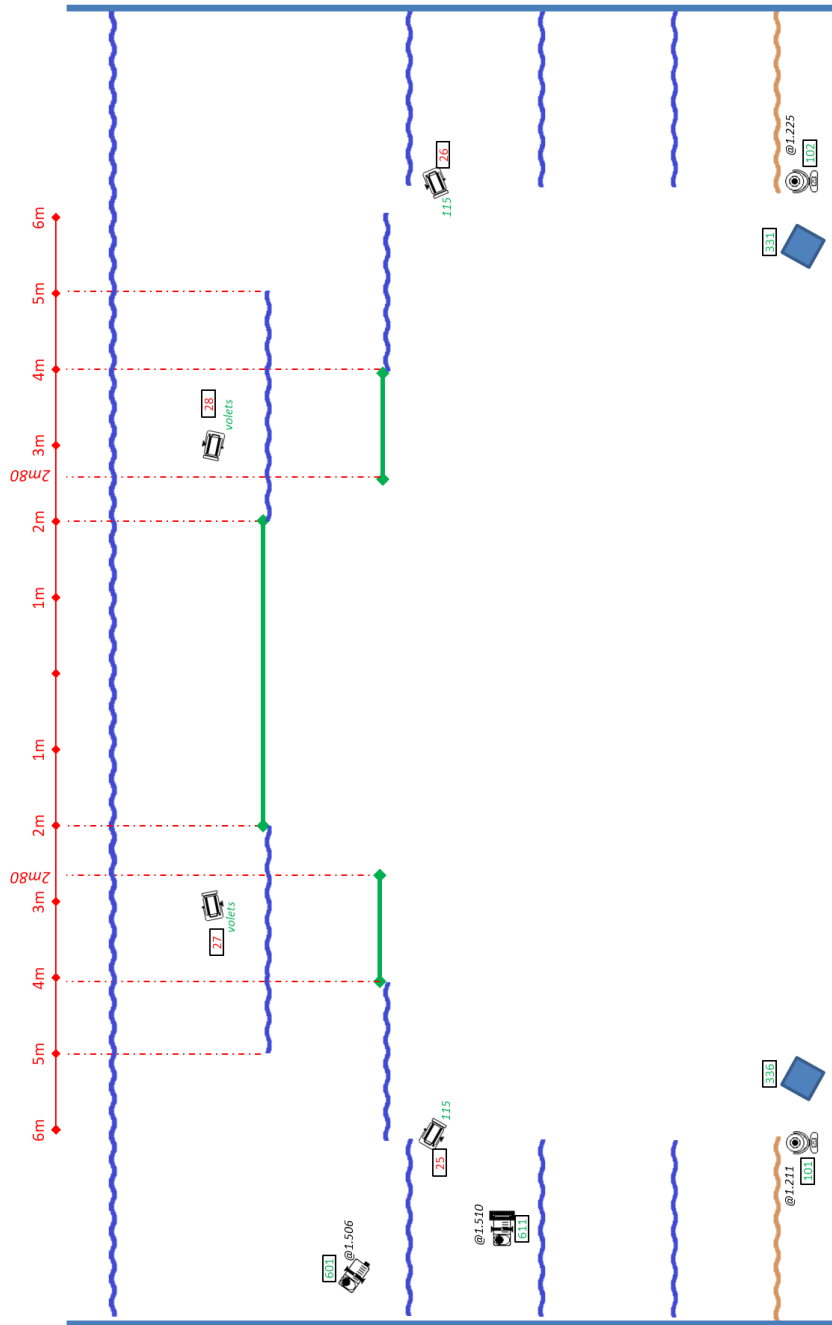
a. Plan de feu

PLAN DE FEU – 1/2 – GRILLET FACE			
Spectacle	Alice		
Lieu			
Date			
Eléments fournis par la compagnie			
	Qté	Puiss.	Poids
Tuiles gobelin en sous-perche 2x H : 3,5m / L : 1,2m (latéraux) 1x H : 3,35m / L : 4m (central)	3	-	-
Poulie pour suspension micro	1	-	-
Carte à jouer géante	3	-	1kg
Cube lumineux (lampe trad)	4	30W	10kg
Martin MAC 250 Krypton	2	300W	23kg
Projecteur LED UV DMX	3	60W	3kg
ELEMENTS A FOURNIR PAR RACCUEILLANT			
	Qté		
PAR Led type Rush PAR 2 RGBW Zoom	6		
Lyre Wash type Martin MAC Aura mode st	4		
PAR 64 CP60	4		
LEE 106 – taille PAR 64	4		
PAR 64 CP61	16		
PC 2kw (face)	8		
GEL	4		
LEE 152 – taille PC 2kw	4		
GEL	4		
LEE 201 – taille PC 2kw	4		
Découpe Robert Juliat type 614 SX	11		
LEE 201 – taille 614SX	1		
PG	4		
Porte gobo métal taille A pour 614SX	4		
PG	5		
Découpe Robert Juliat type 714 SX	5		
PG	1		
Porte gobo métal taille A pour 714SX	1		

LEGENDE	
	Limites du plateau
	Rideau de scène
	Pendrillons et fond de scène
	Porteuses
	Numéro de canal
	Numéro de Fixture
	Modèle de projecteur
	Numéro de gélatine LEE Filters
	Adresse DMX



PLAN DE FEU – 2/2 - SOL			
Spectacle	Alice		
Lieu			
Date			
Éléments fournis par la compagnie			
	Cube lumineux	Qté	Puiss.
	Martin mAc 250 Krypton	2	30W
	Machine à fumée lourde	2	300W
	Brouillard Look Unique 2.1	1	1500W
	Brouillard Look Unique 2.1	1	1500w
ELEMENTS A FOURNIR PAR L'ACCUEILLANT			
	PC 2kw	Qté	
	GEL LEE 115 – taille PC 2kw	4	
	VOLET – taille PC 2kw	2	
	PLAT	2	
	Platine de sol pour PC 2kw	4	
LEGENDE			
	Limites du plateau		
	Rideau de scène		
	Pendrillons et fond de scène		
	Porteuses		
	Numéro de canal		
	Numéro de Fixture		
	Modèle de projecteur		
	Numéro de gélatine LEE Filters		
	Adresse DMX		



b. Feuille de patch

Alice		ALICE - FEUILLE DE PATCH				COMPOTE DE PROD	
ch 1	face FR	fix 101	1.211	SPOT Sol Jar	GP 4	GP 2	
ch 2	face FR	fix 102	1.225	SPOT Sol Cour			
ch 3	face FR	fix 103	1.239	SPOT Grill Jar	GP 5		
ch 4	face FR	fix 104	1.253	SPOT Grill Cour			
ch 5	face CH					GP 3	
ch 6	face CH	fix 111	1.444	WASH Avt Jar	GP 6		
ch 7	face CH	fix 112	1.460	WASH Avt Cour			
ch 8	face CH	fix 113	1.476	WASH Loint Jar	GP 7		
ch 9	Proscenium jar	fix 114	1.492	WASH Loint Cour			
ch 10	Proscenium cour						
ch 11	rue 1 jar	fix 201	1.345	CTRE Cour Ext	GP 1		
ch 12	rue 1 cour	fix 202	1.365	CTRE Cour Int			
ch 13	rue 2 jar	fix 203	1.385	CTRE Jardin Int			
ch 14	rue 2 cour	fix 204	1.405	CTRE Jardin Ext			
ch 15	rue 3 jar						
ch 16	rue 3 cour	fix 300	1.506	brouillard			
ch 17	rue 4 - intertulle jar	fix 301	1.507	ventilateur			
ch 18	rue 4 - intertulle cour	fix 302	1.510	Lourde jardin			
ch 19	2 PAR contre jar	fix 303		Lourde cour			
ch 20	2 PAR contre cour	fix 320		UV - Néons	GP 8		
ch 21	3 PC contre bleu	fix 321	1.425	UV Panel 1			
ch 22	3 PC contre rouge	fix 322	1.433	UV Panel 2			
ch 23	4 PAR rouge ACL	fix 323	1.441	UV Panel 3			
ch 24	PC soleil	fix 324		UV Panel 4			
ch 25	rasant chenille jar						
ch 26	rasant chenille cour	fix 331	3.011	Cube 1	GP 9		
ch 27	PC tulle jar	fix 332	3.021	Cube 2			
ch 28	PC tulle cour	fix 333		Cube 3			
ch 29	DEC tulle Jar	fix 334		Cube 4			
ch 30	DEC tulle Cour	fix 335		Cube 5			
ch 31	DEC Mitard	fix 336		Cube 6			
ch 32	PAR Rattrap Mitard	fix 341	3.001	Horloge			
ch 33	PAR Livre chenille						
ch 34	PAR Contre plot						
ch 35	DEC Pied du plot						
ch 36	DEC Sur plot						
ch 37	DEC Bouteille						
ch 38	DEC Lapin tulle						
ch 39	DEC Prière	Notes :					
ch 40	DEC Reine						
ch 41	DEC Arbre						
ch 42	GOBO Chapelier						
ch 43	GOBO Portail						
ch 44	GOBO X2 Jumeau						
ch 45							
ch 46							
ch 47							
ch 48							
ch 49	service						
ch 50	SALLE						

c. Lignes de gradateurs au sol

4 lignes de gradateur au sol sont nécessaires :

- 2 à cour – lointain (lignes 26 et 28 sur le plan de feu)
- 2 à jardin – lointain (lignes 25 et 27 sur le plan de feu)

d. Arrivées de courant direct (230V 2P+T)

- 2 à jardin (fumée lourde + brouillard)
(selon la configuration de la salle ces éléments pourront éventuellement être installés à cour)
- 1 à cour – avant scène (lyre BT250-S)
- 1 à jardin – avant scène (lyre BT250-S)
- Dans le grill pour les 6 projecteurs automatiques et les PAR LED

e. Machine à fumée lourde

La compagnie utilise une machine à fumée lourde fonctionnant avec des glaçons. **Merci de prévoir 5 kg de glaçons pour chaque représentation.**

f. Projecteurs automatiques fournis par la compagnie

	Position	Poids	Conso.	Largeur	Mode
Martin MAC 250 Krypton	2 au grill / 2 au sol	23 kg	300W	43 cm	16ch.

g. Console lumière

La compagnie fournit la console lumière (GrandMA2 on PC + faders) ainsi que le NSP nécessaire au raccordement de 3 univers DMX.

3. SONORISATION

a. Equipements plateau

La compagnie fournit les micros HF (Shure UR4D L3E) nécessaires au spectacle, avec splitter et antennes sur pied, stagebox numérique (Behringer X32 Rack) le tout dans un rack 20U sur roulettes, à installer côté scène.

Le rack de scène est relié à la régie par deux connexions RJ45 Cat5e. La compagnie fournit un touret double-RJ45 de 50m si la salle n'offre pas de raccordement RJ45 entre régie et plateau.

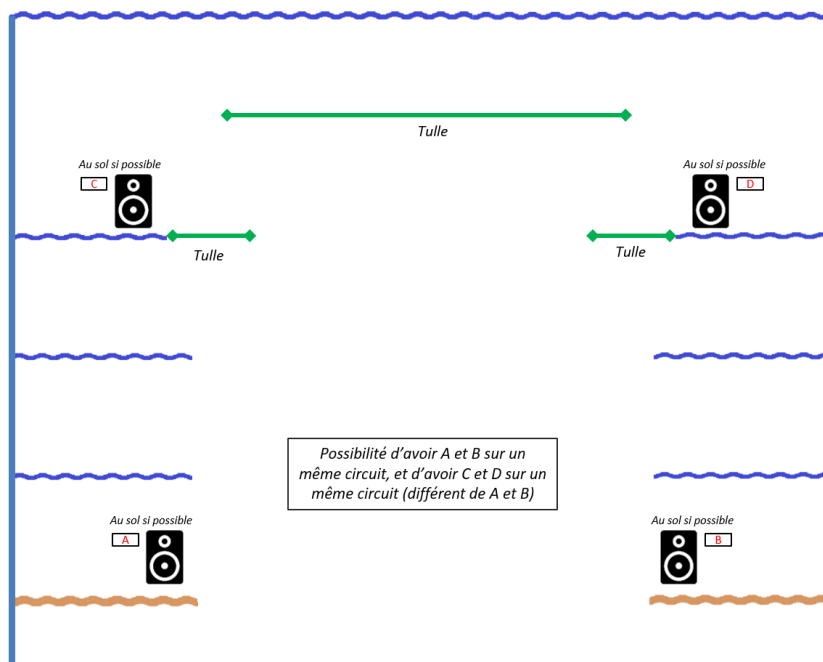
b. Equipements régie

La compagnie fournit la console numérique (Behringer X32 Compact)

c. Diffusion

L'accueillant fournit le système de diffusion sonore façade, ainsi que les circuits de retours sur scène avec :

- au minimum deux enceintes retour, au sol, en avant scène jardin et cour, derrière rideau ou pendrillon, couplées ou indépendantes,
- si possible, deux autres enceintes, au sol, en arrière scène jardin et cour, couplées ou indépendantes,
- dans l'idéal chaque enceinte de retour est sur un circuit séparé.



La compagnie fournit également une enceinte retour active (Yamaha DXR10) pour retour d'appoint en fonction du lieu.

d. Raccordements

Les signaux audio sont émis soit par la console numérique, soit par le rack de scène, jusqu'à 8 modules XLR chacun. Pour la diffusion façade, la console fournit par défaut une paire stéréo, mais peut gérer LR, LCR, LR+Sub, LCR+Sub.

La console peut gérer jusqu'à 6 circuits de retour indépendants. Une connexion AES50 pour ces signaux est possible si les équipements de la salle sont compatibles.

4. DIVERS

a. Espace de changement rapide

Afin de permettre les changements rapides de costumes, perruques et maquillage, l'accueillant devra prévoir, au lointain cour ainsi qu'au lointain jardin :

- Une table de 2m de largeur
- Un portant
- Un éclairage local neutre (pas de bleu de service)

b. Confettis

La compagnie utilise deux canons à confettis manuels pour projeter de faux pétales de roses (diam. 5cm) ignifugés M1 (fournis par la compagnie). Les confettis sont ramassés par les comédiens pendant le spectacle (lors d'un changement de décors rideau fermé) **Merci de prévoir un à deux balais larges.**

5. CONTRAINTES D'INSTALLATION ET DEMONTAGE

Deux services de 4h sont nécessaires à l'installation du spectacle par la compagnie dans sa version technique complète.

L'accueillant devra avoir effectué un pré-montage technique selon les plans adaptés en amont avec la compagnie. Cela comprend :

- Installation et branchement des projecteurs traditionnels équipés de leurs feuilles de gélamines lorsque nécessaire, et si possible communication de la feuille de patch correspondante à la compagnie en amont de l'installation.
- Installation, branchement et configuration des projecteurs automatiques : modes de fonctionnement et adresses DMX.
- Pré-positionnement des arrivées de courant direct et lignes au sol, pour les projecteurs fournis par la compagnie
- Pré-positionnement des arrivées de courant direct et DMX dans le grill pour les projecteurs fournis par la compagnie
- Pendrillonage selon le plan convenu en amont avec la compagnie.

L'équipe d'accueil doit comporter :

- 1 régisseur son
- 1 régisseur lumière, pouvant manipuler une poursuite fournie par la compagnie (manipulations simples)
- 1 régisseur plateau
- 2 techniciens pour le déchargement et le rechargement, suite à la représentation, des décors et du matériel technique fournis par la compagnie

6. CONTRAINTES D'EXPLOITATION

La compagnie fournit un régisseur son, un régisseur lumière et un régisseur plateau. La présence d'un régisseur appartenant à l'équipe de l'accueillant est nécessaire pendant toute la durée du spectacle. Celui-ci devra pouvoir communiquer facilement avec les régisseurs de la compagnie, et si nécessaire effectuer les actions ne pouvant être effectuées depuis la régie.

Notamment le rideau de scène devra être ouvert et fermé à plusieurs reprises durant le spectacle. Si les équipes techniques de la compagnie ne peuvent le faire depuis le lieu où est positionnée la régie, une assistance technique de l'accueillant sera requise (gestion du rideau de scène, des lumières de service, etc...)

L'adaptation de cette fiche technique aux caractéristiques de la salle de l'accueillant peut être discutée en bonne intelligence avec l'équipe de l'accueillant, dans un souci d'adaptation aux caractéristiques du lieu d'accueil.

CONTACTS

Responsable Technique

Vincent PARA

06 24 96 64 69

Vincent.para@compotedeprod.com

Responsable Production

Julien ISCACHE

06 59 56 06 53

Julien.iscache@compotedeprod.com