

Fiche technique



IMPORTANT

Ce document a été conçu pour définir les conditions nécessaires à la bonne tenue du spectacle, incluant les aspects techniques, matériels et artistiques. **Il constitue une partie essentielle du contrat de cession.** Nous insistons donc sur le strict respect des éléments qui y sont décrits et sur leur mise en œuvre correcte.

Au moins un deux mois avant la date prévue de représentation, veuillez nous fournir la fiche technique de votre théâtre (plan d'accès, plan de scène détaillé avec les dimensions, spécifications techniques pour le son et les lumières, ainsi que les coordonnées de votre équipe technique). En cas de difficulté, veuillez ne pas apporter de modifications sans notre accord préalable. Contactez immédiatement notre régisseur général afin que nous puissions ensemble trouver une solution préservant les conditions et la qualité du spectacle.

Le dispositif technique peut s'adapter à diverses situations. Si du matériel est manquant ou si votre équipement ne répond pas aux exigences, des alternatives seront envisagées.

Prérequis techniques

- Une pré-implantation complète des projecteurs, du système son et de la draperie de scène avant notre arrivée est OBLIGATOIRE (cf détail dans les parties correspondantes).
- Ouverture minimale 8m / Profondeur minimale 5m (hors proscenium) / Hauteur minimale sous porteuses 5m.
- Veuillez veiller à ce que notre plus large élément de décor, le chameau puisse facilement accéder à votre plateau. **Longueur : 160 cm - Largeur : 140 cm - Hauteur : 190 cm**
- La régie lumière/son pourra se trouver dans une régie en fond de salle impérativement ouverte, dans l'axe de la scène.
- Ce spectacle nécessite un noir complet. Veuillez veiller à occulter toutes sources de lumière extérieure notamment lors de représentation en journée.

Table des matières

1. DECORS.....	4
1. Chameau mécanique.....	4
2. Marionnette « Crapaud »	6
3. Autres petits décors	6
a) <i>Hibou</i>	6
b) <i>Pongée de soie</i>	7
2. ECLAIRAGE.....	8
a. Plan de feu.....	8
b. Lignes au sol	10
c. Machines à fumée	10
d. Projecteurs automatiques fournis par la compagnie	10
a. Console lumière.....	10
3. ESPACES NECESSAIRES EN COULISSES.....	10
4. SONORISATION.....	11
a. Equipements plateau	11
b. Equipements régie.....	11
c. Diffusion et retours	11
5. CONTRAINTES D'INSTALLATION ET DEMONTAGE.....	12
6. CONTRAINTES D'EXPLOITATION.....	12
7. REPAS & CATERING	13
CONTACTS	14

1. DECORS

1. Chameau mécanique

L'élément de décor principal est un chameau mécanique, sur roulettes, démontable en deux parties pour le transport, et sur lequel se fixent des tubes métalliques constituant un palonnier.

Des accessoires de décors sont ajoutés autour de la structure principale.



Partie avant :



Poids : 150 kg
Longueur : 160 cm
Largeur : 125 cm
Hauteur : 190 cm

Partie arrière



Poids : 135 kg

Longueur hors accessoires : 140 cm

Largeur hors accessoires : 140 cm

Hauteur hors accessoires : 180 cm

Palonnier démontable

Constitué de 5 tubes métalliques et de cordages



Poids : 15 kg

Longueur : 375 cm

Vue d'ensemble une fois assemblé



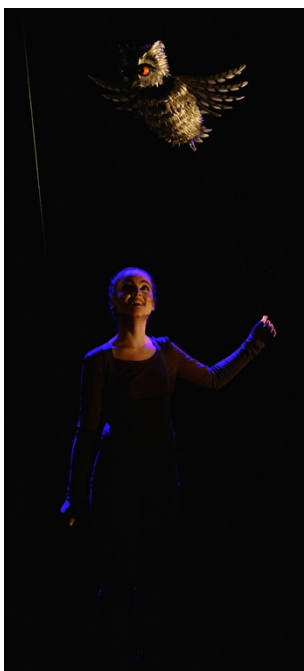
2. Marionnette « Crapaud »



Poids : 30kg
Longueur : 120 cm
Largeur : 120 cm
Hauteur : 150 cm

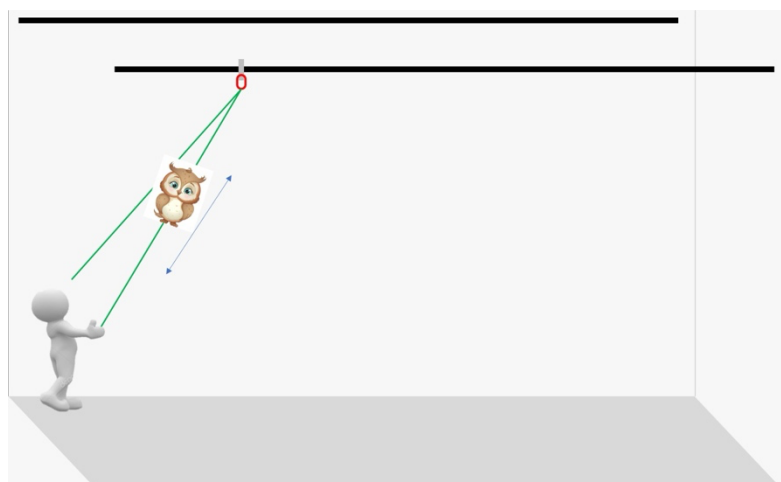
3. Autres petits décors

a) Hibou



Suspendue au grill par une poulie (voir plan de feu)
 et manipulé par la marionnettiste

Poids : 2 kg
Longueur : 40 cm



b) Pongée de soie

Deux pièces de pongée de soie fixées à une barre métallique sous perchée en fond de scène (largeur totale 7m). Le système fonctionne avec des poulies pour pouvoir être manipulé pendant le spectacle. L'ensemble créé un effet de nuages.

Le dispositif est manipulé pendant le spectacle par le marionnettiste

Deux autres morceaux de pongée sont installés au sol dans la 2^{ème} rue à cour et à jardin avec 2 ventilateurs gradués posés au sol (voir section « lumière »)

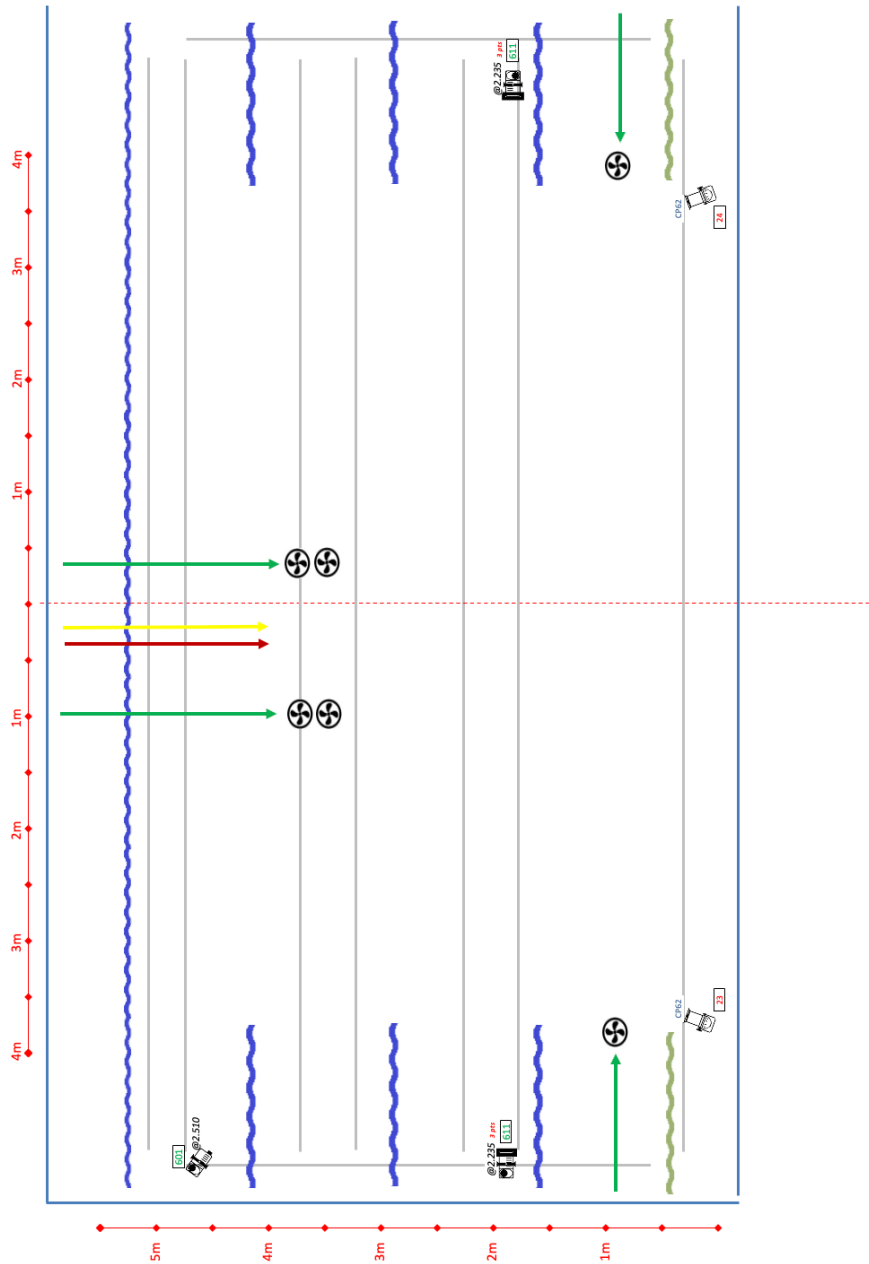
Les 6 ventilateurs (fournis par la compagnie) sont installés de manière suivante : (voir section « lumière »)

- 1 au sol 2^{ème} rue à cour (1 ligne graduée)
- 1 au sol 2^{ème} rue à jardin (1 ligne graduée)
- 1 paire au sol en fond de scène (1 ligne graduée)
- 1 paire sur deux pieds (fournis) en fond de scène (1 ligne graduée)



Sol :

PLAN DE FEU - 2/2 - SOL					
Spectacle	A dos de chameau				
Lieu					
Date					
ELEMENTS A FOURNIR PAR L'ACCUEILLANT					
	Arrivée DMX	Qté	1		
	Arrivée courant direct	1	1		
	Ligne graduée au sol	4	4		
	Platine de sol	2	2		
	PARG4 CP62	2	2		
	Machine à brouillard	1	1		
ELEMENTS FOURNIS PAR LA COMPAGNIE					
	Machine à fumée lourde	Qté	2	Puiss.	1500W
	Ventilateur	6	300W		
LEGENDE					
	31	Numéro de canal			
	302	Numéro de Fixture			
	Xxxx	Modèle de projecteur			
	Xxxx	Numéro de gélatine LEE Filters			
	@Xxx	Adresse DMX			



b. Lignes au sol

Sera branchées à l'intérieur de la structure du chameau :

- 1 arrivée DMX 3pts partant du lointain

Seront branchées aux ventilateurs posés au sol en fond de scène :

- 2 lignes graduées partant du lointain

Seront branchées aux ventilateurs posés dans chacune des premières rues :

- 2 lignes graduées, une à cour et une à jardin

c. Machines à fumée

La compagnie utilise une machine à fumée lourde fonctionnant avec des glaçons. **Merci de prévoir 10 kg de glaçons pour chaque représentation.**

La compagnie utilise également une machine à brouillard Look Unique 2.1 si la salle ne dispose pas de machine à brouillard ainsi qu'une mini machine à fumée portative sur batterie Antari MB-1.

d. Projecteurs automatiques fournis par la compagnie

	Position	Poids	Conso.	Largeur
Martin Mac 250+	4 au grill / lointain	21 kg	300W	39 cm

a. Console lumière

La compagnie fournit la console lumière (GrandMA2 on PC + faders). Il est possible, si la salle en dispose d'utiliser 2 univers DMX au départ de ma console :

Univers 1 :

- Gradateurs
- Éléments au sol

Univers 2 :

- PAR LED et projecteurs automatiques de la compagnie

3. ESPACES NECESSAIRES EN COULISSES

Il est souhaitable de disposer d'un passage de cour à jardin derrière le rideau de fond de scène.

Les dégagements en coulisses nécessaires sont les suivants :

- 2^{ème} rue jardin et cour : profondeur souhaitée de 2m pour positionner de la machinerie

- 3^{ème} rue cour : Dégagement nécessaire pour stocker l'élément de décor « crapaud » et pour installer une table de changement rapide.

Un éclairage de service type « bleu » et si possible un miroir sont nécessaires au niveau de la table de changement rapide.

4. SONORISATION

a. Equipements plateau

La compagnie fournit deux micros HF (Shure UR4D L3E) nécessaires au spectacle, avec splitter et antennes sur pied, boîtier de scène numérique (pour console Behringer X32 ou Midas M32), à installer côté scène.

Le rack de scène est relié à la régie par une connexion RJ45 Cat5A. La compagnie fournit un touret RJ45 de 50m si la salle n'offre pas de raccordement RJ45 entre régie et plateau.

La compagnie fournit une enceinte active placée dans la structure du chameau

b. Equipements régie

La compagnie fournit la console numérique (Behringer X32 Compact) ainsi qu'un MAC Book pro avec le logiciel QLab pour l'envoi des bandes son

c. Diffusion et retours

L'accueillant fournit le système de diffusion sonore façade, ainsi que les circuits de retours sur scène avec :

- au minimum deux enceintes retour, au sol, en avant-scène jardin et cour, derrière rideau ou pendrillon, couplées ou indépendantes,
- si possible, deux autres enceintes, au sol, en arrière scène jardin et cour, couplées ou indépendantes,
- dans l'idéal chaque enceinte de retour est sur un circuit séparé.

L'accueillant fournit également une ligne indépendante pour alimenter l'enceinte placée dans le chameau (des pistes son spécifiques sont envoyées à cette enceinte depuis la console)

5. CONTRAINTES D'INSTALLATION ET DEMONTAGE

Deux services de 4h sont nécessaires à l'installation du spectacle par la compagnie dans sa version technique complète.

L'accueillant devra avoir effectué un pré-montage technique selon les plans adaptés en amont avec la compagnie. Cela comprend :

- Installation et branchement des projecteurs traditionnels équipés de leurs feuilles de gélatines lorsque nécessaire, et si possible communication de la feuille de patch correspondante à la compagnie en amont de l'installation.
- Installation, branchement et configuration des Par LED : modes de fonctionnement et adresses DMX.
- Pré-positionnement des arrivées de courant direct et lignes au sol, pour les projecteurs fournis par la compagnie
- Pré-positionnement des arrivées de courant direct et DMX dans le grill pour les projecteurs fournis par la compagnie (en DMX 3 pts)
- Pendrillonnage selon le plan convenu en amont avec la compagnie.

L'équipe d'accueil doit comporter :

- 1 régisseur son,
- 1 régisseur lumière
- 1 régisseur plateau,
- 1 technicien pour le déchargement et le rechargement des décors et du matériel technique fournis par la compagnie.

6. CONTRAINTES D'EXPLOITATION

La compagnie fournit un régisseur son et lumière, et un régisseur plateau marionnettiste. La présence des régisseurs d'accueil son, lumière et si possible plateau est nécessaire pendant toute la durée du spectacle. Leurs rôles seront les suivants :

- **Son** : Intervention en cas de problème ou d'imprévu
- **Plateau** : Assistance (légère) au régisseur plateau de la compagnie, et manipulation du rideau de scène si aucune commande depuis la régie n'est disponible
- **Lumière** : Intervention en cas de problème ou d'imprévu

7. REPAS & CATERING

Régimes alimentaires de l'équipe

Pour l'organisation des repas, voici les besoins de l'équipe :

- **2 repas sans contraintes particulières**
- **2 repas végétariens (pas de viande, ni de poisson, mais les œufs et les produits laitiers sont OK)**
- **1 repas végétarien sans gluten (sans blé, seigle, orge ni aliments contenant du gluten, mais avec des alternatives comme le riz, le quinoa ou les légumineuses)**

Petit rappel : végétarien ne veut pas dire juste une assiette de légumes ! Il est important d'inclure des sources de protéines comme les œufs, le fromage, les légumineuses ou le tofu. Pour le sans gluten, attention aux contaminations croisées : même une petite trace de gluten peut poser problème.

On reste bien sûr dispo si besoin d'un coup de main pour gérer tout ça ! En cas de doute ou de question sur les repas, n'hésitez pas à contacter le diffuseur ou le chargé de production.

Enfin, il est toujours très apprécié d'avoir un petit catering à disposition avec du café, du thé, des boissons fraîches, ainsi que quelques douceurs comme des fruits frais, des fruits secs ou quelques sucreries. Cela permet à l'équipe de rester en forme tout au long de la journée !

L'adaptation de cette fiche technique aux caractéristiques de la salle de l'accueillant peut être discutée en bonne intelligence avec l'équipe de l'accueillant, dans un souci d'adaptation aux caractéristiques du lieu d'accueil.

CONTACTS

Responsable Technique

Rémi Chauveau

06 85 86 02 07

remi.chauveau@compotedeprod.com

Chargée de production et marionnettiste

Valentine ROUX

06 33 64 51 16

valentine.roux@compotedeprod.com