

Compote
de prod.

LIVRET
FRANÇOIS DESCRAQUES

MUSIQUE
PV NOVA



FABULEUX !

LA VÉRITABLE (ET DÉSASTREUSE) RENCONTRE
ENTRE DICKENS ET ANDERSEN

MISE EN SCÈNE

FRANÇOIS DESCRAQUES & VALENTINE ROUX

FICHE TECHNIQUE - SEPTEMBRE 2025

IMPORTANT

Ce document a été conçu pour définir les conditions nécessaires à la bonne tenue du spectacle, incluant les aspects techniques, matériels et artistiques. **Il constitue une partie intégrante du contrat de cession.** Nous insistons donc sur le strict respect des éléments qui y sont décrits et sur leur mise en œuvre correcte.

Au moins deux mois avant la date prévue de représentation, veuillez nous fournir la fiche technique de votre théâtre (plan d'accès, plan de scène détaillé avec les dimensions, spécifications techniques pour le son et les lumières, ainsi que les coordonnées de votre équipe technique). En cas de difficulté, veuillez ne pas apporter de modifications sans notre accord préalable. Contactez immédiatement notre régisseur général afin que nous puissions ensemble trouver une solution préservant les conditions et la qualité du spectacle.

Le dispositif technique peut s'adapter à diverses situations. Si du matériel est manquant ou si votre équipement ne répond pas aux exigences, des alternatives seront envisagées.

Prérequis techniques

- Une pré-implantation complète des projecteurs, du système son et de la draperie de scène avant notre arrivée est OBLIGATOIRE (cf détail dans les parties correspondantes).
- Ouverture au cadre d'au moins 6,5m / Ouverture entre murs d'au moins 7,5m / Profondeur minimale 5,5m (hors proscenium) / Hauteur minimale sous porteuses 4,5m.
- La régie lumière/son pourra se trouver dans une régie en fond de salle impérativement ouverte, dans l'axe de la scène.
- Ce spectacle nécessite un noir complet. Veuillez veiller à occulter toutes sources de lumière extérieure notamment lors de représentation en journée.

PLATEAU ET SCÉNOGRAPHIE

Les dimensions requises pour le spectacle sont :

- une ouverture au cadre d'au moins 6.5m
- une ouverture entre murs d'au moins 7.5m
- une profondeur d'au moins 5.5m
- une clearance d'au moins 4.5m

La salle sera pendrillonée à l'italienne.

La scénographie est composée de :

- 1 châssis avec porte
- 2 rideaux de part et d'autre de cette porte
- 1 perche américaine avec un rideau vénitien sur winch DMX
- 1 double laché de pongée de soie DMX
- 1 table et 3 chaises
- 1 piano quart de queue
- 1 lit bibliothèque

L'ensemble des décors sont M1 non feu avec certificats.



LUMIÈRE

Cette liste est indicative, nous pouvons la modifier dans la mesure du possible et selon les cas fournir le matériel que vous n'auriez pas dans votre parc.

La régie lumière se fait depuis une console ETC EOS, idéalement GIO@10.

La lumière de la salle doit être graduable en DMX.

L'ensemble des projecteurs halogène sont remplaçable par de la LED.

Liste des projecteurs requis :

10 Par led type Robe parfect 150 ou equivalent

3 Robe T1 ou équivalent

4 wash type Robe Ledbeam 350 ou equivalent

7 PC led type ETC fresnel V ou equivalent

3 découpe led type ETC colorsource JR ou equivalent

8 Par64 CP 62

1 machine à brouillard type look unique



SON & VIDÉO

Cette liste est indicative, nous pouvons la modifier dans la mesure du possible et selon les cas fournir le matériel que vous n'auriez pas dans votre parc.

1 face LR, avec cluser central, adaptée à la salle pour un niveau sonore de concert.

4 retours type x12 ou equivalent sur pied

2 pieds de micro

1 liaison RJ du plateau à la régie CAT5 minimum

Nous fournissons un kit de 6 micros HF type SLXD en rack, une console X32 et une liaison SD8 + RJ45

Nous fournissons également un vidéo projecteur 5K laser, placé en régie ou sur passerelle de face selon les cas.

L'ensemble des envois son, vidéo se font depuis un mac mini fourni, en réseau avec la console lumière.



PLANNING ET BESOINS DE PERSONNEL

La discussion avec les lieux accueillants est primordiale afin d'établir correctement les besoins en personnel.

Dans l'idéal en J-1 :

J-1 - 2 services de 4h (9h-13h / 14h-18h)

Montage lumière, installation boîte noire et scénographie, réglage lumière, vidéo et conduite

Avec un.e technicien.ne polyvalent.e, un.e technicien.ne son et un.e technicien.ne lumière (idéalement)

J-J - Prévoir au moins 1 service de 4h avant l'heure de début du spectacle

Conduite, raccord avec comédien.ne.s, nettoyage et mise

Avec un régisseur (ou plus selon habitudes du lieux) en babysitting

Dans le cas de représentations en série : prévoir un service de 30 min avant H -0

Raccord avec comédien.ne.s, nettoyage et mise

Avec un régisseur (ou plus selon habitudes du lieux) en babysitting

Démontage - 1 service de 4h - 2 techniciens polyvalent

En version J-J avec prémontage avant notre arrivée :

2 services de 4h avant l'entrée public. Avec un.e technicien.ne polyvalent, un.e technicien.ne son et un.e technicien.ne lumière (idéalement)

Réglages, conduite, raccord avec comédiens, nettoyage et mise

Dans le cas de représentations en série : prévoir un service de 30 min avant H -0

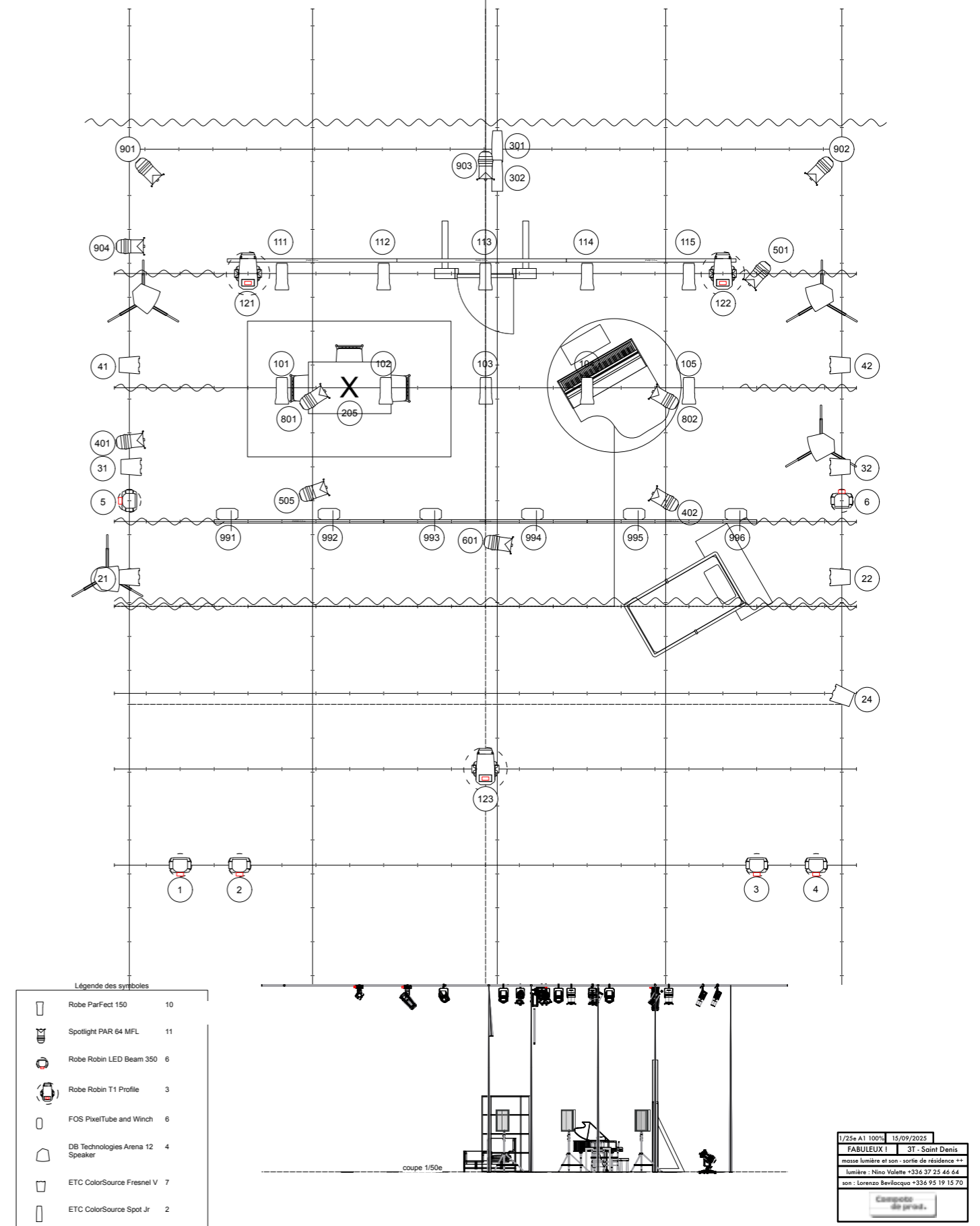
Raccord avec comédien.ne.s, nettoyage et mise

Démontage - 1 service de 4h - 2 technicien.ne.s polyvalent.e.s

Si plus de 3 représentations, merci de prévoir un.e habilleur.se

FABULEUX !

La véritable et désastreuse rencontre
entre Dickens & Andersen
François Descraques & Valentine Roux



AUTRES BESOINS ET INFORMATIONS

La compagnie utilise une machine à fumée lourde fonctionnant avec des glaçons.

Merci de prévoir 10 kg de glaçons pour chaque représentation.

Une grande loge avec miroir, douche et catering (boissons fraîches, chaudes, fruits frais, fruits secs, miel et biscuits sucrés)

Régimes alimentaire spéciaux : 7 repas végétariens dont 1 sans gluten

7 personnes en tournée : 4 artistes, 2 techniciens et 1 chargé.e de production

En cas de série, prévoir un espace et le matériel pour la lessive

Nous tournons en 20m3, merci de prévoir un stationnement à proximité du theatre et/ou du logement.

CONTACTS

Nino Valette

Régisseur général

nino.valette@protonmail.ch

+33 6 37 25 46 64

Rémi Chauveau

Chargé de production

remi.chauveau@compotedeprod.com

+33 6 85 86 02 07

L'adaptation de cette fiche technique aux caractéristiques de la salle de l'accueillant peut être discutée en bonne intelligence avec l'équipe de l'accueillant, dans un souci d'adaptation aux caractéristiques du lieu d'accueil.

